

PROGNOZA ODDZIAŁYWANIA NA ŚRODOWISKO

**DO PROJEKTU ZMIANY MIEJSCOWEGO PLANU ZAGOSPODAROWANIA PRZESTRZENNEGO
GMINY RYTRO WE WSI RYTRO W OBRĘBIE DZIAŁEK NR 712 i 986/4**

OPRACOWANIE:

mgr inż. arch. krajoobr. Mateusz Kulig

Mateusz Kulig

Kraków, wrzesień 2022

SPIS TREŚCI

1. WSTĘP	5
1.1. Podstawa prawna.....	5
1.2. Przedmiot opracowania	5
1.3. Zakres opracowania	5
1.4. Cel opracowania	5
1.5. Materiały wejściowe	6
2. INFORMACJE O ZAWARTOŚCI I GŁÓWNYCH CELACH PROJEKTOWANEGO DOKUMENTU	7
2.1. Zakres przestrzenny planu	7
2.2. Cele projektowanego dokumentu.....	8
2.3. Aktualne i projektowane zagospodarowanie terenu	8
2.4. Ogólna charakterystyka ustaleń zawartych w projekcie planu	13
3. POWIĄZANIA PROJEKTU PLANU Z INNYMI DOKUMENTAMI.....	14
3.1. Uwarunkowania wynikające z obowiązującego Studium uwarunkowań i kierunków zagospodarowania przestrzennego gminy Ryto	14
3.2. Uwarunkowania wynikające z miejscowych planów zagospodarowania przestrzennego.....	14
3.3. Uwarunkowania wynikające z opracowania ekofizjograficznego	15
3.4. Powiązania z pozostałymi dokumentami	16
4. INFORMACJA O METODACH ZASTOSOWANYCH PRZY SPORZĄDZANIU PROGNOZY	16
5. PROPOZYCJE DOTYCZĄCE PRZEWIDYWANYCH METOD ANALIZY SKUTKÓW REALIZACJI USTALEŃ PROJEKTU PLANU ORAZ CZĘSTOTLIWOŚCI JEJ PRZEPROWADZANIA	17
6. INFORMACJE O MOŻLIWYM TRANSGRANICZNYM ODDZIAŁYWANIU NA ŚRODOWISKO	17
7. OCENA ISTNIEJĄCEGO STANU ŚRODOWISKA NA OBSZARZE OBJĘTYM PROJEKTEM PLANU	17
7.1. Położenie geograficzne	17
7.2. Budowa geologiczna i rzeźba terenu.....	19
7.3. Złoża kopalin	20
7.4. Gleby i rolnicza przestrzeń produkcyjna	20
7.5. Wody powierzchniowe.....	21
7.6. Wody podziemne	23
7.7. Klimat	25
7.8. Szata roślinna	25
7.9. Świat zwierząt	26
7.10. Krajobraz	26
7.11. Dziedzictwo kulturowe.....	28
7.12. Powiązania przyrodnicze obszaru z jego szerszym otoczeniem oraz zasoby cenne przyrodniczo i ich ochrona	28
7.13. Waloryzacja środowiska przyrodniczego na potrzeby zainwestowania	31
8. OCENA POTENCJALNYCH ZMIAN W ŚRODOWISKU W PRZYPADKU BRAKU REALIZACJI PROJEKTU PLANU ..	32
9. STAN ŚRODOWISKA I JEGO ZAGROŻENIA, SZCZEGÓLNIENIE NA OBSZARACH OBJĘTYCH PRZEWIDYWANYM ZNACZĄCYM ODDZIAŁYWANIEM	32
9.1. Geologia, hydrogeologia	32
9.2. Gleby	33
9.3. Wody podziemne	34
9.4. Wody powierzchniowe.....	36
9.5. Jakość powietrza	37
9.6. Klimat akustyczny.....	39
9.7. Promieniowanie elektromagnetyczne niejonizujące	39

10. ISTNIEJĄCE PROBLEMY I CELE OCHRONY ŚRODOWISKA, W SZCZEGÓLNOŚCI DOTYCZĄCE OBSZARÓW PODLEGAJĄCYCH OCHRONIE NA PODSTAWIE USTAWY O OCHRONIE PRZYRODY ORAZ USTANOWIONE NA SZCZEBLU MIĘDZYNARODOWYM, WSPÓLNOTOWYM LUB KRAJOWYM	40
10.1. Formy ochrony przyrody	40
10.2. Dokumenty ustanowione na szczeblu międzynarodowym	41
10.3. Dokumenty ustanowione na szczeblu wspólnotowym	42
10.4. Dokumenty ustanowione na szczeblu krajowym	43
10.5. Dokumenty ustanowione na szczeblu wojewódzkim i powiatowym	44
10.6. Dokumenty gminne zawierające cele ochrony środowiska	44
10.7. Ocena uwzględnienia w projekcie planu celów ochrony środowiska ustanowionych na szczeblu międzynarodowym, wspólnotowym i krajowym	44
11. OKREŚLENIE PRZEWIDYWALNYCH ODDZIAŁYWAŃ NA ŚRODOWISKO WYNIKAJĄCYCH Z REALIZACJI USTALEŃ PROJEKTU PLANU (zgodnie z art. 51 ust. 2 pkt 2 ppkt e Ustawy z dnia 3.10. 2008 r. o udostępnianiu informacji o środowisku i jego ochronie, udziale społeczeństwa w ochronie środowiska oraz ocenach oddziaływania na środowisko)	46
12. ROZWIĄZANIA MAJĄCE NA CELU ZAPOBIEGANIE, OGRANICZANIE LUB KOMPENSACJĘ PRZYRODNICZĄ NEGATYWNYCH ODDZIAŁYWAŃ NA ŚRODOWISKO	51
13. ROZWIĄZANIA ALTERNATYWNE DO ROZWIĄZAŃ ZAWARTYCH W PROJEKCIE ZMIANY PLANU	52
14. STRESZCZENIE W JĘZYKU NIESPECJALISTYCZNYM, PODSUMOWANIE	52

ZAŁĄCZNIKI

- OŚWIADCZENIE AUTORA PROGNOZY
- ZAŁĄCZNIK GRAFICZNY:
RYSUNEK PROGNOZY ODDZIAŁYWANIA NA ŚRODOWISKO – obszar objęty zmianą planu w gminie Rytro we wsi Rytro w obrębie działek nr 712 i 986/4 (skala 1 : 2 000)

1. WSTĘP

1.1. Podstawa prawna

- Ustawa z dnia 27 marca 2003 r. o planowaniu i zagospodarowaniu przestrzennym (t.j. Dz. U. z 2022 r. poz. 503).
- Ustawa z dnia 3 października 2008 r. o udostępnianiu informacji o środowisku i jego ochronie, udziale społeczeństwa w ochronie środowiska oraz o ocenach oddziaływania na środowisko (t.j. Dz. U. z 2022 r. poz. 1029 z późn. zm.).

1.2. Przedmiot opracowania

Niniejsze opracowanie wykonano dla potrzeb sporządzenia miejscowego planu zagospodarowania przestrzennego Gminy Rytko we wsi Rytko w obrębie działek nr 712 i 986/4 zgodnie z Uchwałą Nr XXII/200/21 Rady Gminy Rytko z dnia 21 maja 2021 r. w sprawie przystąpienia do sporządzania zmiany miejscowego planu zagospodarowania przestrzennego Gminy Rytko.

1.3. Zakres opracowania

Zakres Prognozy jest zgodny z art. 51 ust. 2 ustawy z dnia 3 października 2008 r. o udostępnianiu informacji o środowisku i jego ochronie, udziale społeczeństwa w ochronie środowiska oraz o ocenach oddziaływania na środowisko (t.j. Dz. U. z 2022 r. poz. 1029 z późn. zm.).

Regionalny Dyrektor Ochrony Środowiska w Krakowie oraz Państwowy Powiatowy Inspektor Sanitarny w Nowym Sączu uzgodnili zakres prognozy oddziaływania na środowisko dla miejscowego planu zagospodarowania przestrzennego w zakresie określonym Uchwałą Nr XXII/200/21 Rady Gminy Rytko z dnia 21 maja 2021 r. w sprawie przystąpienia do sporządzania miejscowego planu zagospodarowania przestrzennego Gminy Rytko.

Zakres niniejszej Prognozy został ustalony pismem RDOŚ w Krakowie Nr ST-II.411.22.2022.ZK z dnia 25 marca 2022 r. oraz pismem PPIS Nr NNZ.90830.32.2022.BP z dnia 18 marca 2022 r.

W skład Prognozy wchodzi oprócz niniejszego opracowania w formie opisowej również część kartograficzna, w której przedstawiono uwarunkowania środowiska przyrodniczego analizowanego terenu oraz wpływ realizacji ustaleń przedmiotowego dokumentu na środowisko.

1.4. Cel opracowania

Podstawowym celem Prognozy jest ocena projektu planu i eliminacja ewentualnych rozwiązań i ustaleń niemożliwych do przyjęcia ze względu na negatywne skutki dla środowiska lub zagrożenia dla zdrowia mieszkańców. Jej zadaniem jest identyfikacja i ocena najbardziej prawdopodobnych wpływów na biofizyczne i zdrowotne warunki środowiska w warunkach realizacji ustaleń zawartych w projekcie planu.

1.5. Materiały wejściowe

Literatura, materiały kartograficzne i dokumentacyjne:

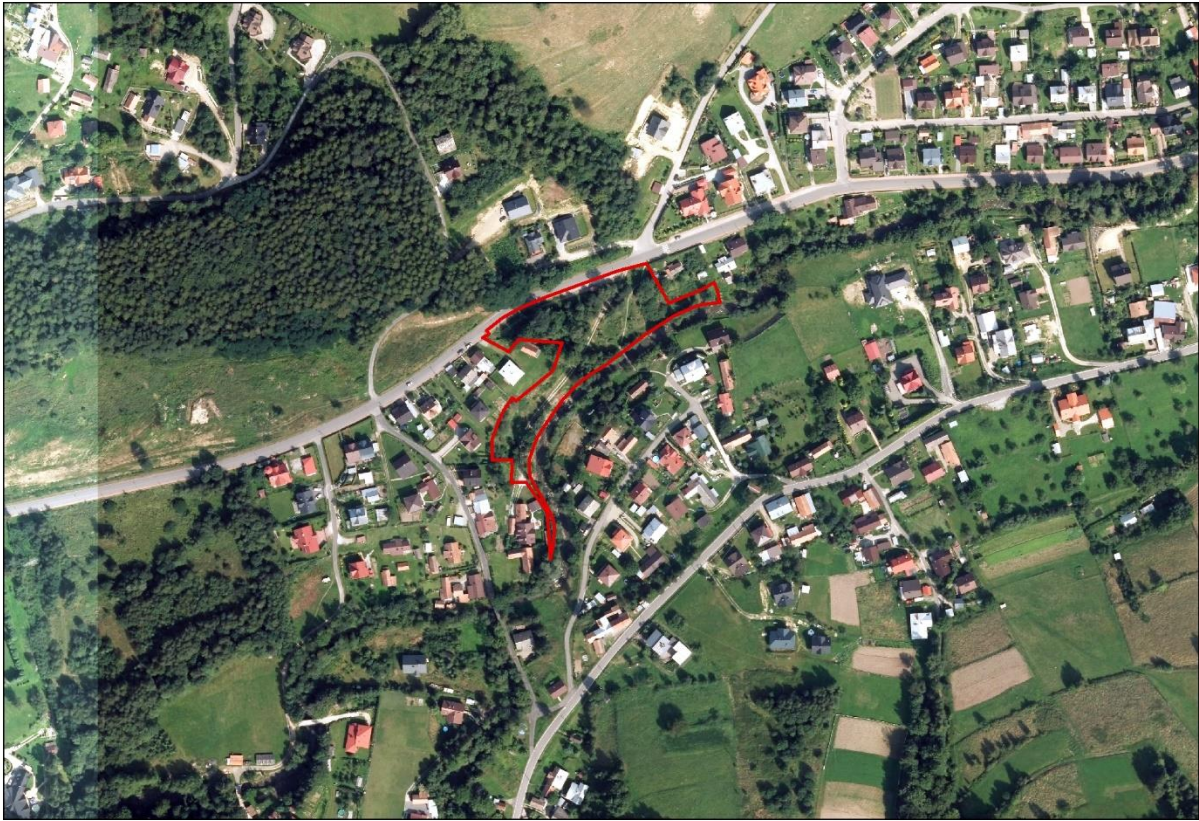
- Zmiana miejscowego planu zagospodarowania przestrzennego gminy Rytro – Prognoza oddziaływania na środowisko, 2016;
- Miejscowy plan zagospodarowania przestrzennego Gminy Rytro (Uchwała Nr XX/141/04 Rady Gminy Rytro z 28 października 2004 r. w sprawie uchwalenia miejscowego planu zagospodarowania przestrzennego Gminy Rytro);
- Studium uwarunkowań i kierunków zagospodarowania przestrzennego Gminy Rytro (Uchwała Nr XVII/85/99 Rady Gminy w Rytrze z dnia 27 grudnia 1999 r.);
- Opracowanie ekofizjograficzne na potrzeby Miejscowego planu zagospodarowania przestrzennego gminy Rytro, 2003 r.;
- Opracowanie ekofizjograficzne na potrzeby projektu zmiany studium uwarunkowań i kierunków zagospodarowania przestrzennego gminy Rytro, 2009 r.;
- Zmiana miejscowego planu zagospodarowania przestrzennego gminy Rytro – Prognoza oddziaływania na środowisko, 4GIS, 2016;
- Plan Rozwoju Lokalnego Gminy Rytro na lata 2005-2013;
- Strategia Rozwoju gminy Rytro na lata 2013-2020, FRDL Małopolski Instytut Samorządu Terytorialnego i Administracji, Rytro 2013 r.;
- Miejscowy plan zagospodarowania przestrzennego – Uchwała Nr XX/141/04 Rady Gminy Rytro z dnia 28 października 2004 r. w sprawie miejscowego planu zagospodarowania przestrzennego gminy Rytro, wraz ze zmianami;
- Studium uwarunkowań i kierunków zagospodarowania przestrzennego Gminy Rytro – Uchwała Nr XVII/85/99 Rady Gminy w Rytrze z dnia 27 grudnia 1999 r.;
- Aktualizacja Programu Ochrony Środowiska dla gminy Rytro na lata 2010-2013 z perspektywą na lata 2014-2017;
- Gminny Program Rewitalizacji Gminy Rytro na lata 2016-2023, aktualizacja styczeń 2019 – załącznik do Uchwały Nr IV/31/19 Rady Gminy Rytro z dnia 14 stycznia 2019 roku w sprawie zmiany Uchwały Nr XIII/162/2016;
- Plan Gospodarki Niskoemisyjnej dla Gminy Rytro, Consus Carbon Engineering Sp. z o.o, Kraków 2015;
- Program ochrony środowiska dla Powiatu Nowosądeckiego na lata 2017-2020 z perspektywą do 2024 r. – załącznik do Uchwały Nr 264/XXVII/17 Rady Powiatu Nowosądeckiego z dnia 30 października 2017 r.;
- Plan Zagospodarowania Przestrzennego Województwa Małopolskiego – Uchwała Nr XLVII/732/18/2018 Sejmiku Województwa Małopolskiego z dnia 26 marca 2018 r. (Dz. Urz. Woj. Mał. z dnia 18.04.2018r., poz.3215);
- Uchwała nr XX/274/20 Sejmiku Województwa Małopolskiego w sprawie Południowomałopolskiego Obszaru Chronionego Krajobrazu z dnia 27 kwietnia 2020 r.;
- Uchwała Nr XLII/640/17 Sejmiku Województwa Małopolskiego z dnia 23 października 2017 roku w sprawie Popradzkiego Parku Krajobrazowego;
- Jędrzejewski i in., 2012, Projekt korytarzy ekologicznych łączących Europejską Sieć Natura 2000 w Polsce, IBS PAN;
- Liro. A. 1995. Koncepcja krajowej sieci ekologicznej ECONET – Polska. Fundacja IUCN Poland;

- Richling A., Solon J., Macias A., Balon J., Borzyszkowski J., Kistowski M. (red.), Regionalna geografia fizyczna Polski, Bogucki Wyd. Naukowe,, Poznań, 2021;
- Macias A., Bródka S., 2014, Przyrodnicze podstawy gospodarowania przestrzenią, Wyd. PWN, Warszawa;
- Szuflicki M., Malon A., Tymiński M. (red.), 2022, Bilans zasobów złóż kopalin w Polsce wg stanu na 31 XII 2021 r., Państwowy Instytut Geologiczny Państwowy Instytut Badawczy, Warszawa;
- Mikołajków J., Sadurski A. (red.), 2017, Informator PSH Główne Zbiorniki Wód Podziemnych w Polsce, Państwowy Instytut Geologiczny, Państwowy Instytut Badawczy, Warszawa;
- Główny Inspektorat Ochrony Środowiska, Regionalny Wydział Monitoringu Środowiska w Krakowie, Roczna ocena jakości powietrza w województwie małopolskim, raport wojewódzki za rok 2019, Kraków 2020;
- Wojewódzki Inspektorat Ochrony Środowiska w Krakowie, Klasyfikacja stanu ekologicznego/potencjału ekologicznego i stanu chemicznego oraz ocena stanu jednolitych części wód powierzchniowych w województwie małopolskim w 2017 roku, Kraków 2018;
- Wojewódzki Inspektorat Ochrony Środowiska w Krakowie, Wyniki badań monitoringowych wód podziemnych – wyniki pomiarów w 2016 roku – wskaźniki nieorganiczne;
- Uchwały Nr XIX/161/20 Rady Gminy Rytko z dnia 28 grudnia 2020 r. w sprawie wyznaczenia Aglomeracji Rytko;
- Rozporządzenia Ministra Transportu, Budownictwa i Gospodarki Morskiej z dnia 25 kwietnia 2012 r. w sprawie ustalania geotechnicznych warunków posadowienia obiektów budowlanych (Dz. U. 2012 poz. 463);
- Informatyczny System Osłony Kraju:
<https://wody.isok.gov.pl/index.html>
- Małopolska Infrastruktura Informacji Przestrzennej:
<https://miip.geomalopolska.pl/>
- Geoportal Infrastruktury Informacji Przestrzennej:
<https://www.geoportal.gov.pl/>
- Główny Urząd Statystyczny – Bank Danych Lokalnych:
<https://bdl.stat.gov.pl/BDL/start>
- Państwowy Instytut Geologiczny Państwowy Instytut Badawczy:
<https://www.pgi.gov.pl/>
- Mapa stanu jednolitych części wód podziemnych (JCWPd) wg podziału na 172 obszary:
<http://mjwp.gios.gov.pl/mapa/mapa,172.html>
- Zespół Parków Krajobrazowych Województwa Małopolskiego:
<https://zpkwm.pl/>

2. INFORMACJE O ZAWARTOŚCI I GŁÓWNYCH CELACH PROJEKTOWANEGO DOKUMENTU

2.1. Zakres przestrzenny planu

Powierzchnia obszaru objętego projektem zmiany planu w miejscowości Rytko w obrębie działek nr 712 i 986/4 wynosi 0,71 ha.



Ryc. 1. Lokalizacja obszaru objętego projektem planu, ortofotomapa
Źródło: opracowanie własne na podstawie ortofotomapy z 2019 r. (geoportal.gov.pl)

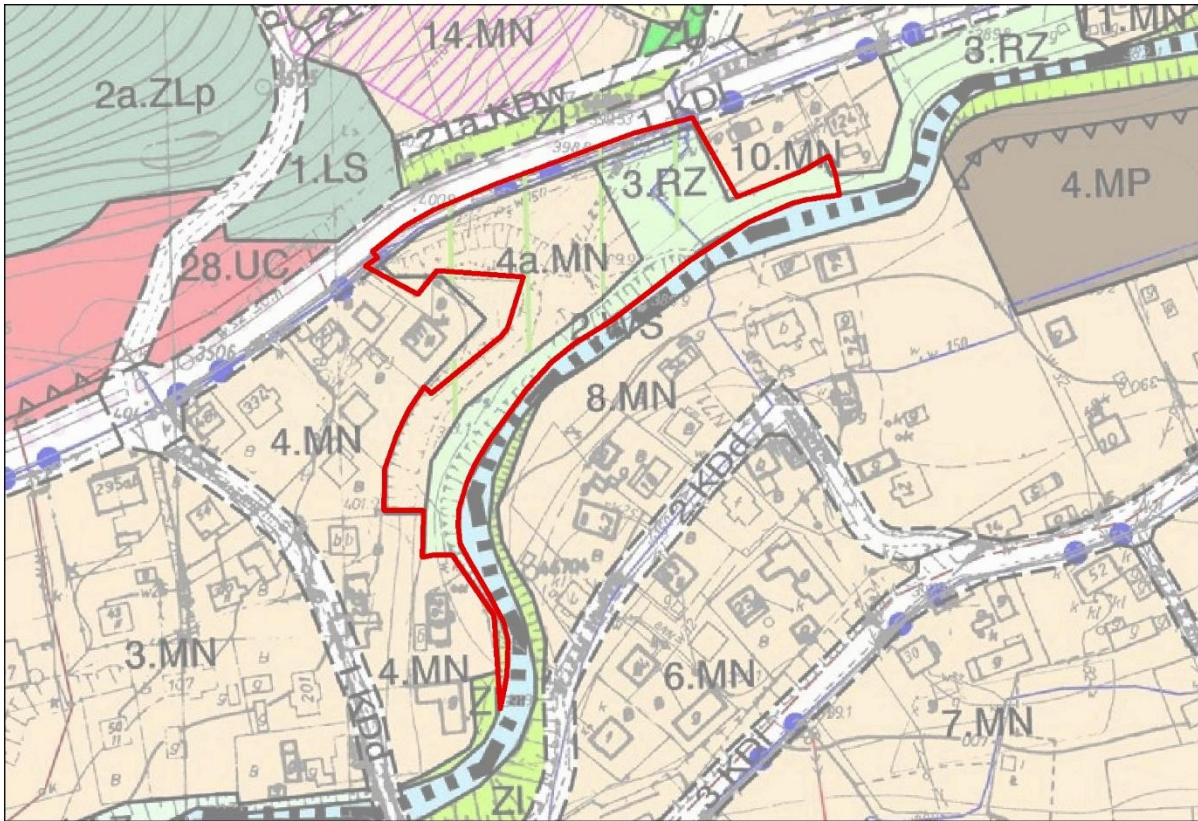
2.2. Cele projektowanego dokumentu

Potrzeba podjęcia zmiany planu wynika bezpośrednio z uwzględnienia przez Radę Gminy Rytro potrzeby realizacji usług publicznych dla mieszkańców Gminy. Celem planu jest zmiana ustaleń planistycznych w zakresie przeznaczeń terenu oraz określenie nowych ich parametrów zabudowy i zagospodarowania zgodnie z ustaleniami obowiązującego Studium uwarunkowań i kierunków zagospodarowania przestrzennego Gminy Rytro.

2.3. Aktualne i projektowane zagospodarowanie terenu

Postępujące zagospodarowanie obszaru objętego projektem planu odbywa się zgodnie z obowiązującymi dokumentami planistycznymi:

- miejscowym planem zagospodarowania przestrzennego przyjętym Uchwałą Nr XX/141/04 Rady Gminy Rytro z dnia 28 października 2004 r. w sprawie miejscowego planu zagospodarowania przestrzennego gminy Rytro, wraz ze zmianami.



Ryc. 2. Obszar objęty zmianą planu na tle obowiązującego mpzp

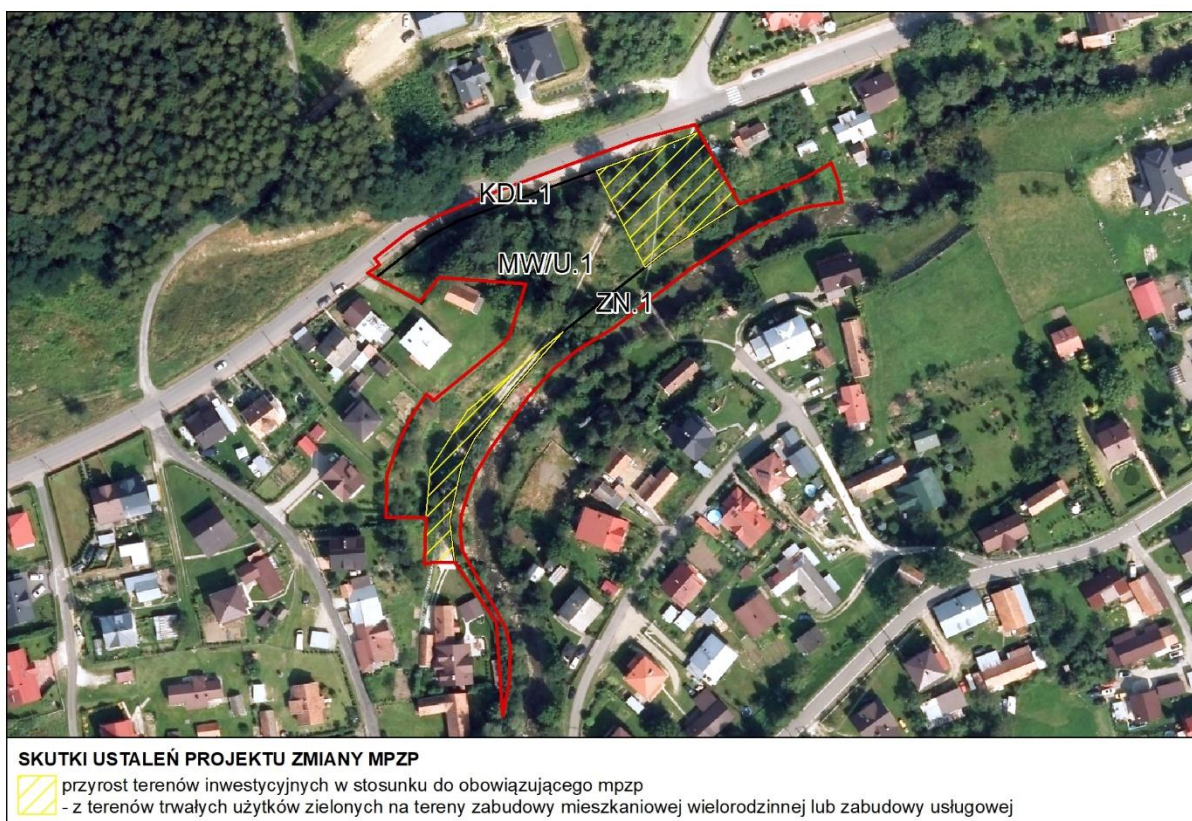
Źródło: załącznik do Uchwały Nr XX/141/04 Rady Gminy Rytró z dnia 28 października 2004 r. w sprawie miejscowego planu zagospodarowania przestrzennego gminy Rytró

Głównym uwarunkowaniem brany pod uwagę przy wyznaczaniu zasięgu terenów o różnych zasadach zagospodarowania w projekcie planu było aktualnie obowiązujące Studium uwarunkowań i kierunków zagospodarowania przestrzennego Gminy Rytró (Uchwała Nr XVII/85/99 Rady Gminy w Rytrze z dnia 27 grudnia 1999 r.). Studium jest dokumentem określającym kierunki przestrzennego rozwoju i lokalne zasady zagospodarowania gminy.

Tab. 1. Struktura powierzchniowa kategorii przeznaczenia terenów wyznaczonych w projekcie planu

Przeznaczenie terenów		powierzchnia [ha]	% pow. ogólnej planu
teren zabudowy mieszkaniowej wielorodzinnej lub zabudowy usługowej	MW/U	0,05	7,04
teren zieleni	ZN	0,50	70,42
teren drogi publicznej	KDL	0,16	22,54
	OGÓŁEM	0,71	100,00

W projekcie planu wyznacza się **nowe tereny do potencjalnego rozwoju urbanizacji** w stosunku do terenów wyznaczonych w obowiązującym planie miejscowym: **+0,17 ha** – z terenów trwałych użytków zielonych na tereny zabudowy mieszkaniowej wielorodzinnej lub zabudowy usługowej. Dla pozostałych terenów objętych zmianą planu utrzymuje się dotychczasowe przeznaczenie terenu.



Ryc. 3. Skutki ustaleń projektu zmiany mpzp

Źródło: opracowanie własne na podstawie ortofotomapy z 2019 r. (geoportal.gov.pl)

Tab. 2. Ustalenia szczegółowe aktualnego i projektowanego zagospodarowania terenu

Obowiązujące mpzp		Projekt zmiany mpzp	
4a.MN	tereny zabudowy mieszkaniowej jednorodzinnej	MW/U.1	teren zabudowy mieszkaniowej wielorodzinnej lub zabudowy usługowej
<p>Obowiązują następujące zasady realizacji nowych budynków mieszkalnych jednorodzinnych i przebudowy istniejących, pensjonatowych oraz budynków usługowych:</p> <p>a) realizacja budynków mieszkalnych jednorodzinnych, pensjonatowych i letniskowych w zabudowie wolnostojącej, Zakaz realizacji więcej niż jednego domu mieszkalnego, pensjonatowego lub letniskowego na wydzielonej działce;</p> <p>b) max kubatura budynku jednorodzinnego do 1400 m³, pensjonatowego do 2500 m³, a letniskowego do 600 m³. Do tej kubatury nie wlicza się kubatury dobudowanego budynku gospodarczego, usługowego lub garażowego;</p> <p>c) realizacja budynków mieszkalnych jednorodzinnych, pensjonatowych, usługowych i budownictwa rekreacji indywidualnej do dwóch</p>		<p>W zakresie sposobu zagospodarowania i warunków zabudowy, ustala się:</p> <p>1) możliwość realizacji zabudowy mieszkaniowej wielorodzinnej lub usługowej jako budynki wolnostojące lub budynki o funkcji mieszanej;</p> <p>2) możliwość realizacji m.in.: zabudowy mieszkaniowej socjalnej, domów opieki społecznej, zabudowy usługowej z zakresu zamieszkania zbiorowego, zdrowia, oświaty, oraz inwestycji celu publicznego;</p> <p>3) minimalny wskaźnik terenu biologicznie czynnego: 35%;</p> <p>4) maksymalny wskaźnik powierzchni zabudowy: 45%;</p> <p>5) wskaźnik intensywności zabudowy: 0,02 – 0,5;</p> <p>6) maksymalną wysokość zabudowy:</p>	

<p>kondygnacjach nadziemnych od strony przystokowej, w tym jedna w poddaszu,</p> <p>d) wysokość budynków mieszkalnych jednorodzinnych nie może przekroczyć wysokości w kalenicy 9 metrów nad poziom terenu od strony przystokowej, pensjonatowych 12 metrów, a usługowych i budownictwa rekreacji indywidualnej - 7 m. Dopuszcza się inną wysokość w terenach, podaną w ustaleniach szczegółowych dla danego terenu.</p> <p>e) realizacja dachów jako dwuspadowych, czteropółaciowych lub wielopółaciowych o kącie nachylenia głównych połaci pomiędzy 30° - 43° i kolorystyce pokrycia połaci dachowych, takiej jak ciemnoczerwony, ciemnobrązowy, grafitowy, ciemnozielony. Dopuszcza się przy rozbudowie i nadbudowie istniejących budynków, inne rozwiązania i kąty nachylenia połaci dachowych, stanowiące kontynuację istniejących w nich rozwiązań;</p> <p>f) zakaz przesuwania w pionie połaci dachowych o wspólnej kalenicy, realizacji połaci dachowych o różnym kącie nachylenia (nie dotyczy wyglądom dachowych i lukarn) oraz otwierania dachów jako otwarć pulpitowych na całej długości elewacji. Dopuszcza się pulpitowe otwarcia dachowe pod warunkiem iż wychodzą one z połaci dachu co najmniej 50 cm poniżej kalenicy oraz nie przekracza długości 1/2 elewacji kalenicowej. Szerokość jednego otwarcia dachowego liczona w najszerszym miejscu, nie może przekroczyć 1/2 długości całej połaci dachowej (tzn. szerokość czołowej ściany otwarcia bez okapów). Łączna szerokość otwarć dachowych nie może przekroczyć 2/3 długości całej połaci dachowej. Zakaz realizacji dachów namiotowych;</p> <p>g) dostosowanie architektury budynków do lokalnych tradycji budowlanych oraz stosowanie miejscowych materiałów elewacyjnych i charakterystycznego dla regionu detalu (gzymy, obramienia okienne itp.), tradycyjnej kamieniarki oraz wyrobów kowalskich. Zakaz stosowania na elewacjach sidingu z tworzyw;</p> <p>h) zakaz stosowania agresywnej kolorystyki elewacji. Obowiązuje stosowanie kolorów pastelowych;</p> <p>9. Dopuszcza się lokalizację budynków gospodarczych i garaży jako obiektów parterowych z dopuszczeniem realizacji poddasza użytkowego,</p>	<p>a) dla zabudowy mieszkaniowej wielorodzinnej: 12 m, jednak nie więcej niż 3 kondygnacje od strony przystokowej;</p> <p>b) dla zabudowy usługowej: 16 m, jednak nie więcej niż 3 kondygnacje od strony przystokowej;</p> <p>7) w przypadku realizacji zabudowy wielorodzinnej zaleca się zagospodarowanie terenu z użyciem różnorodnych form infrastruktury błękitnej;</p> <p>8) dopuszcza się lokalizację:</p> <p>a) obiektów i urządzeń budowlanych infrastruktury technicznej,</p> <p>b) stacji elektroenergetycznych Sn/nn;</p> <p>c) mikroinstalacji wytwarzających energię z odnawialnych źródeł energii, za wyjątkiem urządzeń wykorzystujących energię wiatru,</p> <p>d) nie wyznaczonych na rysunku planu: dojść pieszych, tras rowerowych, dojazdów zapewniających skomunikowanie terenu działki z drogami publicznymi,</p> <p>e) miejsc parkingowych (postojowych) dla samochodów.</p>
--	---

<p>wolnostojących lub dobudowanych do budynków mieszkalnych. Wysokość budynków nie może przekroczyć w kalenicy wysokości 7 metrów nad istniejący poziom terenu od strony przystokowej. Obowiązuje realizacja dachów o kącie nachylenia połaci pomiędzy 30° - 43° i kolorystyce pokrycia połaci dachowych, takiej jak ciemnoczerwony, ciemnobrązowy, grafitowy, ciemnozielony;</p> <p>10. Minimalna powierzchnia terenów biologicznie czynnych wynosi - 35% na każdej działce,</p> <p>11. Wskazana realizacja min. 1 miejsca postojowego na każdej z nowo wydzielonych działek dla budynków mieszkalnych jednorodzinnych, w tym jedno w garażu i 5 miejsc postojowych dla budownictwa pensjonatowego.</p> <p>Obowiązują następujące zasady zagospodarowania terenów:</p> <p>1. W wypadku, gdy szerokość działki wynosi poniżej 16 m dopuszcza się lokalizację obiektów w odległości 1,5 m od dłuższej granicy działki;</p> <p>2. Intensywność zabudowy:</p> <p>a) minimalna 0,01,</p> <p>b) maksymalna 0.4;</p> <p>3. Dostęp do terenu z ustalonych w planie i wyznaczonych na rysunku planu dróg publicznych, dróg wewnętrznych oraz poprzez wewnętrzne ciągi komunikacyjne nie wyznaczone na rysunku planu, realizowane zgodnie z przepisami odrębnymi;</p>			
3.RZ	teren trwałych użytków zielonych	ZN.1	teren zieleni
<p>Obowiązują następujące zasady zagospodarowania terenów:</p> <p>1. Utrzymuje się dotychczasowe użytkowanie terenu na zasadach określonych w przepisach odrębnych;</p> <p>2. Obowiązuje zakaz realizacji obiektów kubaturowych, w tym służących produkcji rolnej;</p> <p>3. Dopuszcza się wykonanie nasadzeń zieleni śródpolnej jako zakrzaczeń kępowych z zastosowaniem gatunków rodzimych;</p> <p>4. Obowiązuje zakaz realizacji obiektów kubaturowych, w tym służących produkcji rolnej;</p> <p>5. Obowiązuje zakaz lokalizacji reklam i tablic informacyjnych, w tym reklam odbijających lub emitujących światło, w szczególności typu LED o zmiennym natężeniu.</p>		<p>W zakresie sposobu zagospodarowania i warunków zabudowy ustala się:</p> <p>1) zakaz lokalizacji nowych budynków;</p> <p>2) minimalny wskaźnik terenu biologicznie czynnego: 80%;</p> <p>3) maksymalną wysokość zabudowy: 5 m.</p> <p>Zaleca się zagospodarowanie terenu z użyciem różnorodnych form infrastruktury błękitnej.</p> <p>Dopuszcza się lokalizację:</p> <p>1) obiektów i urządzeń budowlanych infrastruktury technicznej, za wyjątkiem:</p> <p>a) stacji elektroenergetycznych 110 kV/Sn i większych,</p> <p>b) instalacji wytwarzających energię z odnawialnych źródeł energii (w tym urządzeń wykorzystujących energię wiatru);</p> <p>2) stacji elektroenergetycznych Sn/nn;</p> <p>3) niewyznaczonych na rysunku planu dojazdów pieszych i tras rowerowych.</p>	

1.KDI	teren dróg powiatowych klasy lokalnej	KDL.1	teren drogi publicznej
	<p>Obowiązują następujące zasady zagospodarowania terenów:</p> <ol style="list-style-type: none"> Zagospodarowanie terenu związane jest z realizacją celu publicznego; Teren przeznaczony dla lokalizacji drogi powiatowej Nr 25.348 Rytro - Rozтока Wielka klasy lokalnej o szerokości w liniach rozgraniczających 15 m i jej elementów realizowanych na zasadach określonych w przepisach odrębnych, takich jak: <ol style="list-style-type: none"> jezdni o szerokości 6 m; chodniki; ścieżki rowerowe; przystanki komunikacji autobusowej, Dopuszcza się realizację zieleni urządzonej, na zasadach określonych w przepisach odrębnych; Dopuszcza się realizację sieci i urządzeń infrastruktury technicznej zgodnie z przepisami odrębnymi. 		<p>W zakresie sposobu zagospodarowania i warunków zabudowy ustala się:</p> <ol style="list-style-type: none"> minimalny wskaźnik terenu biologicznie czynnego: 5%; maksymalną wysokość zabudowy: 12 m; <p>Tereny dróg publicznych przeznaczone są pod budowlę drogową, wraz z przynależnymi odpowiednio drogowymi obiektami inżynierskimi, urządzeniami i instalacjami, służącymi potrzebom zarządzania drogą, prowadzeniu i obsłudze ruchu drogowego oraz ochronie akustycznej przyległych terenów.</p> <p>W terenach dróg publicznych dopuszcza się lokalizację obiektów i urządzeń budowlanych infrastruktury technicznej, niezwiązanej funkcjonalnie z drogami.</p>

2.4. Ogólna charakterystyka ustaleń zawartych w projekcie planu

Ustalenia projektu miejscowego planu zagospodarowania przestrzennego składają się z następujących rozdziałów:

- I. **Przepisy ogólne.**
- II. **Zasady zagospodarowania terenów obowiązujące na całym obszarze planu, w tym zasady ochrony i kształtowania ładu przestrzennego:** zasady zagospodarowania terenów; zasady ochrony i kształtowania ładu przestrzennego i kształtowania zabudowy; zasady ochrony środowiska, przyrody i krajobrazu; zasady kształtowania krajobrazu; wymagania wynikające z potrzeb kształtowania przestrzeni publicznych; szczegółowe zasady i warunki scalania i podziału nieruchomości (w rozumieniu przepisów odrębnych); zasady modernizacji (utrzymania, przebudowy, remontu), rozbudowy i budowy infrastruktury technicznej; zasady utrzymania, przebudowy, remontu, rozbudowy i budowy układu komunikacyjnego; wysokość stawki procentowej.
- III. **Ustalenia szczegółowe:** przeznaczenie terenów, parametry i wskaźniki kształtowania zabudowy i zagospodarowania terenów.
- IV. **Przepisy końcowe.**

Projekt planu wprowadza następujące tereny o różnym przeznaczeniu podstawowym i dopuszczalnym lub zróżnicowanych warunkach zabudowy i zagospodarowania, oznaczone następującymi symbolami identyfikacyjnymi:

- **MW/U.1 – teren zabudowy mieszkaniowej wielorodzinnej lub zabudowy usługowej** o podstawowym przeznaczeniu pod zabudowę budynkami mieszkalnymi wielorodzinnymi lub pod zabudowę budynkami i obiektami usługowymi;
- **ZN.1 – teren zieleni** o podstawowym przeznaczeniu pod zielen naturalną – trwałe użytki zielone;

- **KDL.1 – teren drogi publicznej** o podstawowym przeznaczeniu pod drogę publiczną klasy lokalnej.

Tereny przeznaczone dla zabudowy mieszkaniowej wielorodzinnej lub zabudowy usługowej (MW/U.1), wskazane zostały na obszarze dotychczas niezabudowanym, pomiędzy istniejącą zabudową mieszkaniową, przy drodze powiatowej. Tereny zieleni (ZN.1) zostały zachowane w bezpośrednim sąsiedztwie cieku Roztoczanka przy południowej granicy obszaru objętego opracowaniem. W terenach dla zabudowy mieszkaniowej wielorodzinnej lub zabudowy usługowej została wskazana możliwość realizacji zabudowy mieszkaniowej wielorodzinnej lub usługowej jako budynki wolnostojące lub budynki o funkcji mieszanej oraz możliwość realizacji m.in.: zabudowy mieszkaniowej socjalnej, domów opieki społecznej, zabudowy usługowej z zakresu zamieszkania zbiorowego, zdrowia, oświaty, oraz inwestycji celu publicznego. W terenie zieleni ustala się zakaz lokalizacji nowych budynków.

3. POWIĄZANIA PROJEKTU PLANU Z INNYMI DOKUMENTAMI

3.1. Uwarunkowania wynikające z obowiązującego Studium uwarunkowań i kierunków zagospodarowania przestrzennego gminy Rytró

Projekty zmiany miejscowego planu zagospodarowania przestrzennego stanowi kontynuację i uszczegółowienie zapisów zawartych w studium uwarunkowań i kierunków zagospodarowania przestrzennego gminy Rytró, które zostało przyjęte uchwałą Rady Gminy Rytró Nr XVII/85/99 z dnia 17 grudnia 1999 r. i ze względu na skalę opracowania oraz zmianę przepisów prawnych (m. in. Ustawa z dnia 27 marca 2003 r. o planowaniu i zagospodarowaniu przestrzennym (t.j. Dz. U. z 2022 r. poz. 503) charakteryzuje się małą dokładnością rysunku oraz dużym stopniem ogólności i zapisów tekstu. Skutkiem tego pozostaje dość duży margines interpretacji związanych z określaniem zgodności planowanego przeznaczenia terenu z ustaleniami studium. Zgodnie z ustaleniami ww. studium, w części terenów objętych zmianą planu wyznaczone są obszary zabudowane i najbardziej korzystne dla zabudowy mieszkaniowej, usług, rzemiosła nieuciążliwego, komunikacji i infrastruktury technicznej. Rozwój struktury osadniczej powinien opierać się na uzupełnianiu, adaptacji, modernizacji i zmianie funkcji istniejącego zainwestowania przy uwzględnieniu ochrony środowiska przyrodniczego i kulturowego. Obowiązuje kompleksowe wyposażenie w infrastrukturę techniczną.

3.2. Uwarunkowania wynikające z miejscowych planów zagospodarowania przestrzennego

Dla obszaru objętego niniejszym projektem planu obowiązuje miejscowy plan zagospodarowania przestrzennego przyjęty Uchwałą Nr XX/141/04 Rady Gminy Rytró z dnia 28 października 2004 r. w sprawie miejscowego planu zagospodarowania przestrzennego gminy Rytró, zmieniony:

- Obwieszczeniem Wojewody Małopolskiego z dnia 23 września 2005 r. o sprostowaniu błędów;
- Uchwałą Nr XXXVI/255/06 Rady Gminy Rytró z dnia 31 marca 2006 r.;
- Uchwałą Nr XVIII/115/08 Rady Gminy Rytró z dnia 21 maja 2008 r.;
- Uchwałą Nr XXXI/198/2009 Rady Gminy Rytró z dnia 25 sierpnia 2009 r.;
- Uchwałą Nr XXXVI/231/2010 Rady Gminy Rytró z dnia 27 stycznia 2010 r.;
- Uchwałą Nr IX/70/19 Rady Gminy Rytró z dnia 30 sierpnia 2019 r. w sprawie uchwalenia zmiany miejscowego planu zagospodarowania przestrzennego Gminy Rytró dla terenów obejmujących działki ewidencyjne nr 728/1, 729/6 w Rytrze.

3.3. Uwarunkowania wynikające z opracowania ekofizjograficznego

Uchwała o przystąpieniu do zmian planu wskazuje bardzo precyzyjnie zakres wprowadzanych zmian. Uchwała ta nie daje w związku z tym dyspozycji do wprowadzenia wszystkich zapisów wynikających ze wskazań określonych w opracowaniu ekofizjograficznym. Część uwarunkowań zawartych w opracowaniu ekofizjograficznym jest już ujęta w obowiązujących planach zagospodarowania przestrzennego i nie zostanie zmieniona zapisami projektów planu.

Zgodnie ze wskazaniem z opracowania ekofizjograficznego, nowe tereny do zainwestowania wyznaczone zostały niemal we wszystkich terenach w bezpośrednim powiązaniu z istniejącymi zabudowaniami z ograniczaniem zasięgu w eksponowanych miejscach, dzięki czemu minimalizowany jest negatywny wpływ na krajobraz.

W opracowaniu ekofizjograficznym sporządzonym na potrzeby realizacji zmian dokumentów planistycznych gminy Rytró określono następujące wskazania:

W zakresie ochrony klimatu akustycznego:

- zaleca się wzmocnienie zieleni przydrożnej z możliwością realizacji nasadzeń alejowych drzewami odpowiednimi dla warunków siedliskowych;
- zaleca się wprowadzenia nakazu odseparowywania pasem zieleni wielopiętrowej i zimotrwałej lub ogrodzeniem ograniczającym uciążliwość do granicy nieruchomości gruntowej, działalności usługowej lub produkcyjnej, która może być uciążliwa dla sąsiednich funkcji;

W zakresie ochrony środowiska gruntowo – wodnego:

- zaleca się wprowadzenie absolutnego zakazu lokalizacji składowisk i zakładów utylizacji odpadów, niekontrolowanego gromadzenia ścieków i odpadów, rolniczego wykorzystania ścieków z uwagi na niesprzyjające warunki hydrogeologiczne;
- w zakresie ochrony wód powierzchniowych i podziemnych zaleca się wprowadzanie i pozostawienie zadrzewień i zakrzewień wzdłuż koryt rzek;
- zaleca się nie dopuszczenie do zabudowywania pasa 25 m od brzegu cieków, oraz grodzenia działek w odległości 5 m od brzegu cieku;
- zaleca się wprowadzenie zakazu odprowadzania nieoczyszczonych cieków do wód powierzchniowych i do gruntu,
- zaleca się wprowadzenie zakazu lokalizacji zabudowy kubaturowej w obszarach szczególnego zagrożenia powodzią $Q=1\%$,
- zaleca się ograniczenie zainwestowania w obszarach narażonych na niebezpieczeństwo powodzi $Q = 0,02\%$,
- zaleca się wprowadzenie zakazu dokonywania zmian stosunków wodnych,
- zaleca się wprowadzenie zakazu lokalizacji zabudowy oraz wskazanie do zalesienia, z zachowaniem gatunków charakterystycznych i zgodnych z wymaganiami siedliskowymi, obszarów na których spadki terenu przekraczają 21% (12°), a walory krajobrazowe nie wpływają na potrzebę zachowania płaszczyzn ekspozycji,
- zaleca się wykonanie badań geotechnicznych określających warunki posadowienia obiektu w obszarach zagrożonych ruchami masowymi, położonych w sąsiedztwie osuwisk oraz na stokach o nachyleniu $10 - 21\%$ ($6 - 12^\circ$);

W zakresie ochrony powietrza atmosferycznego:

- dla nowej zabudowy wskazane jest stosowanie instalacji grzewczych niepowodujących znaczącego zanieczyszczenia środowiska – proponuje się wykorzystanie odnawialnych źródeł

energii, stosowania kotłowni działających na proekologiczne paliwa (olej, gaz, biomasa) oraz zastosowanie urządzeń o wysokiej sprawności i niskiej emisyjności;

- zaleca się wprowadzenie zakazu lokalizowania na tym terenie przedsięwzięć mogących znacząco oddziaływać na środowisko,
- zaleca się wykorzystanie zieleni wysokiej przydrożnej do częściowego pochłaniania zanieczyszczeń komunikacyjnych;

W zakresie ochrony walorów krajobrazowych i przyrodniczych:

- dla terenów zabudowy objętych formami ochrony przyrody oraz na obszarze o wysokich walorach krajobrazowych powinno się określić minimalny udział powierzchni biologicznie czynnej na co najmniej 70% działki, w tym 50% na realizację zieleni wysokiej,
- zaleca się niedopuszczenie do rozpraszania zabudowy na terenach najsilniej eksponowanych o najwyższych walorach krajobrazowych – stref wierzchowinowych, liniach grzbietowych i na najwyższych partiach zboczy,
- zaleca się niedopuszczenie do zabudowy terenów trwale wilgotnych i podmokłych.
- zaleca się wprowadzić zakaz stosowania pełnych ogrodzeń (w tym prefabrykatów betonowych) w bezpośrednim sąsiedztwie lasów i cieków wodnych;
- zaleca się zachowanie istniejących zadrzewień i zalesień konieczna jest ich pielęgnacja i uzupełnienie;
- zaleca się utrzymanie istniejącej roślinności nadrzecznej oraz rekonstrukcję lub uzupełnienie obudowy biologicznej cieków w miejscach, gdzie uległa ona zubożeniu,
- zaleca się nie dopuszczenie do zabudowywania pasa 15 m od zwartych kompleksów leśnych, oraz grodzenia działek w odległości co najmniej 5 m od brzegu lasów;
- zaleca się obowiązek ścisłego dostosowania architektury, kubatury i kolorystyki obiektu do tradycji regionu i walorów otoczenia,

3.4. Powiązania z pozostałymi dokumentami

Poza omówionymi: obowiązującym Studium uwarunkowań kierunków zagospodarowania przestrzennego, obowiązującym miejscowym planem zagospodarowania przestrzennego, opracowaniem ekofizjograficznym, projekt planu powiązany jest również z Aktualizacją Programu Ochrony Środowiska dla gminy Rytro na lata 2010-2013 z perspektywą na lata 2014-2017. Jest to najważniejszy dokument dotyczący problematyki ochrony środowiska na terenie Gminy.

4. INFORMACJA O METODACH ZASTOSOWANYCH PRZY SPORZĄDZANIU PROGNOZY

Prognoza jest oceną oddziaływania na środowisko projektu zmiany miejscowego planu zagospodarowania przestrzennego gminy Rytro, a w przypadku niekorzystnych zmian, propozycją ich modyfikacji w celu zminimalizowania niekorzystnego wpływu na środowisko. Prognoza oddziaływania projektu zmiany planu na środowisko opiera się na przyjęciu założenia, iż procesy zachodzące obecnie w środowisku będą nadal występować. Toteż ocena oddziaływania projektu opiera się na analizie aktualnego stanu funkcjonowania środowiska i określeniu jego odporności na degradację. Na tej podstawie przewiduje się zachowania i reakcje środowiska na zadany czynnik Czynnikiem są przemiany środowiska wynikłe z realizacji projektu. Prognozę oddziaływania na środowisko projektu wykonano w oparciu o metody analogii, analizy środowiskowej i statystycznej oraz prognozowania eksperckiego.

W dokumencie Prognozy oddziaływania na środowisko zastosowano metodę analityczną, opisową oraz graficzną, co skutkuje przedstawieniem części tekstowej opracowania oraz załącznika graficznego w skali 1 : 2 000.

5. PROPOZYCJE DOTYCZĄCE PRZEWIDYWANYCH METOD ANALIZY SKUTKÓW REALIZACJI USTALEŃ PROJEKTU PLANU ORAZ CZĘSTOTLIWOŚCI JEJ PRZEPROWADZANIA

W celu analizy skutków realizacji ustaleń projektu planu zaleca się prowadzenie sukcesywnych badań metodą statystyczną, polegającą na gromadzeniu danych dotyczących liczby, rodzaju, charakteru oraz wpływu na środowisko przyrodnicze od inwestycji uruchamianych w terenie objętym projektem planu.

Zgodnie z ustawą o planowaniu i zagospodarowaniu przestrzennym, co najmniej raz w czasie trwania kadencji rady gminy, wójt, burmistrz lub prezydent dokonuje m.in. oceny i analizy zmian w zagospodarowaniu przestrzennym Gminy. W ramach ww. analiz powinna następować ocena realizacji ustaleń miejscowego planu zagospodarowania przestrzennego.

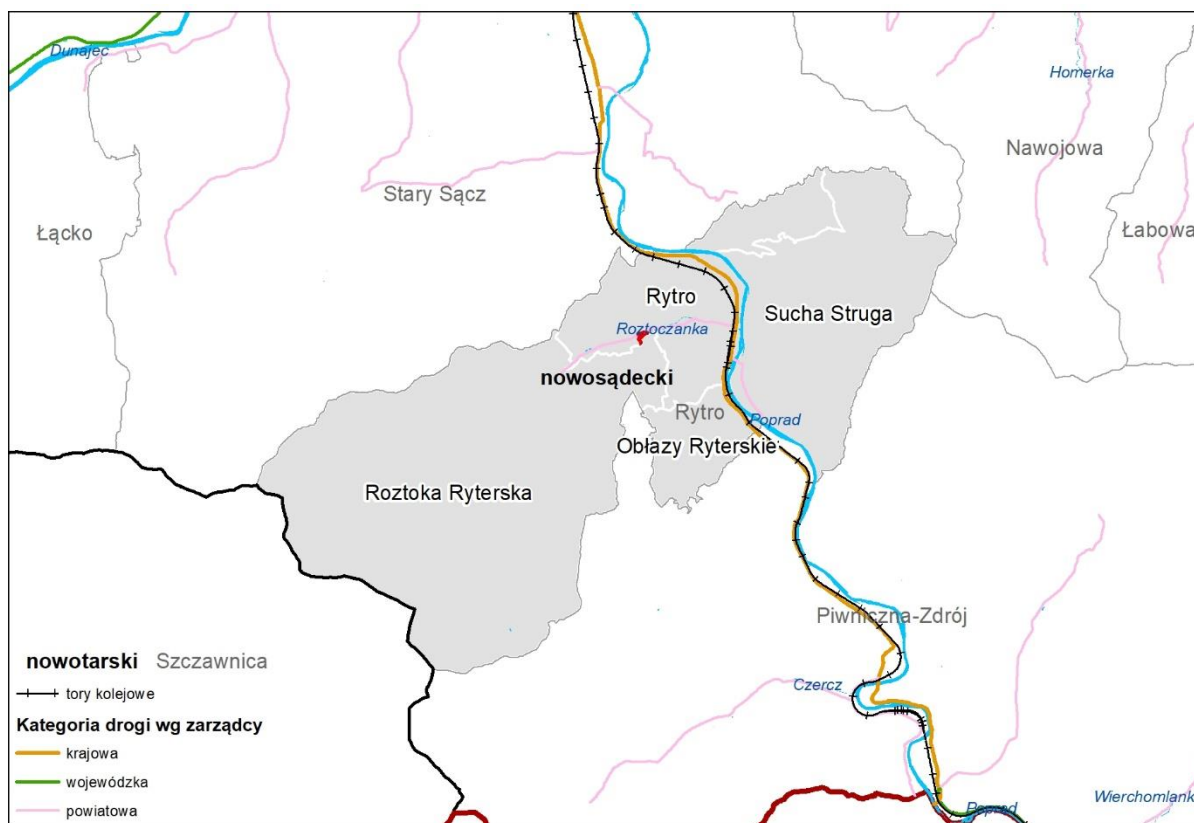
6. INFORMACJE O MOŻLIWYM TRANSGRANICZNYM ODDZIAŁYWANIU NA ŚRODOWISKO

Nie przewiduje się wystąpienia oddziaływań na skutek realizacji ustaleń projektów zmian planu w zasięgu mogącym przekraczać granice państwa. Najbliższa granica państwa (ze Słowacją) znajduje się w odległości ok. 8 km na południe od omawianego terenu.

7. OCENA ISTNIEJĄCEGO STANU ŚRODOWISKA NA OBSZARZE OBJĘTYM PROJEKTEM PLANU

7.1. Położenie geograficzne

Niniejsze opracowanie dotyczy obszaru o powierzchni 0,71 ha zlokalizowanego w gminie Rytro, w południowej części powiatu nowosądeckiego, w województwie małopolskim. Gmina Rytro jest jedną z najmniejszych gmin województwa małopolskiego. Graniczy z następującymi gminami: od północnego zachodu z gminą Stary Sącz, od wschodu na niewielkim odcinku z gminą Nawojowa, od południowego wschodu z gminą Piwniczna i od południowego zachodu z gminą Szczawnica (powiat nowotarski). W skład gminy wchodzi 4 miejscowości: Obłazy Ryterskie, Roztoka Ryterska, Rytro, Sucha Struga. Gmina Rytro położona jest w dolinie Popradu, która rozdziela dwa pasma górskie Beskidu Sądeckiego: pasmo Jaworzyny Krynickiej i pasmo Radziejowej. Większość miejscowości współtworzących gminę leży nad rzeką Poprad. Przez teren gminy Rytro przebiega droga krajowa nr 87, która łączy Nowy Sącz z Piwniczną.



Ryc. 4. Położenie administracyjne obszaru objętego opracowaniem

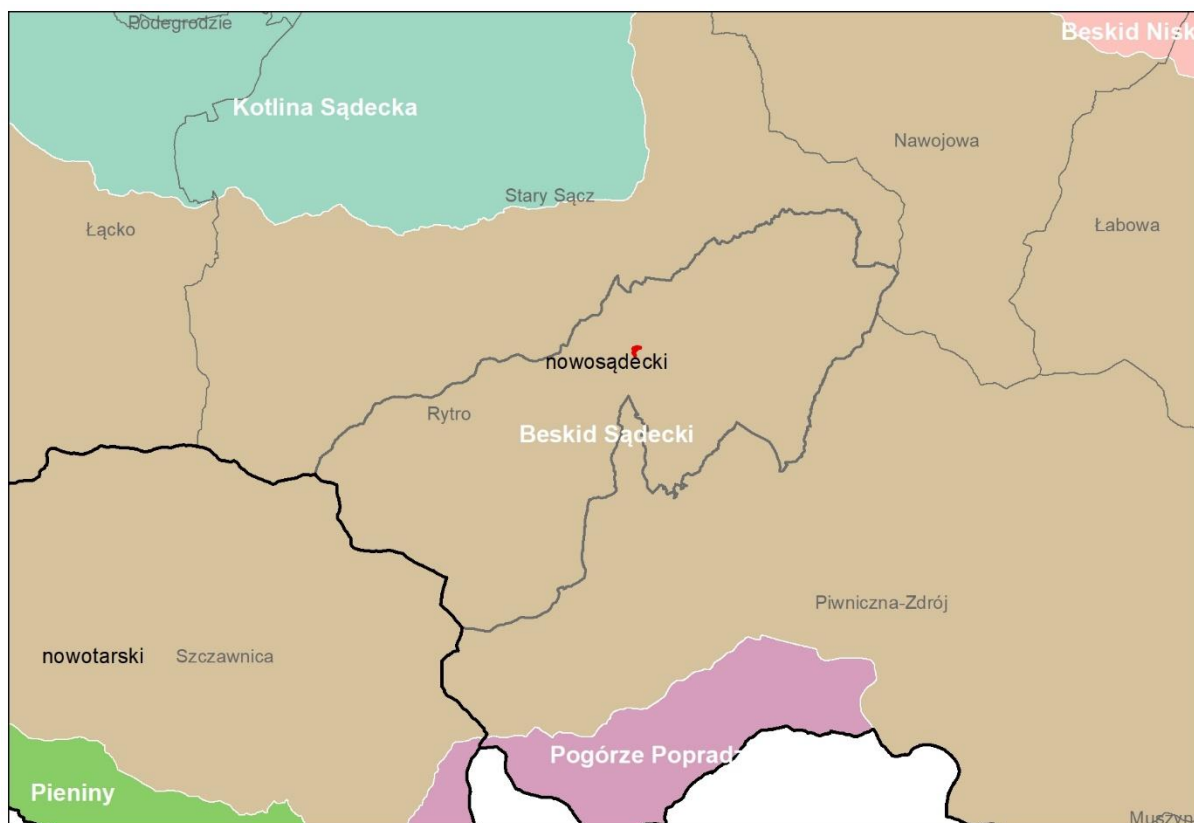
Źródło: opracowanie własne na podstawie danych GUGIK

Zgodnie z fizyczno-geograficznym podziałem Polski (Solon i inni, 2021) obszar gminy Rytko znajduje się w (Ryc. 5.):

- prowincji 51 „Karpaty Zachodnie z Podkarpaciem Zachodnim i Północnym”
 - podprowincji 513 „Zewnętrzne Karpaty Zachodnie”
 - makroregionie 513.4-5 „Beskidy Zachodnie”
 - mezoregionie 513.54 „Beskid Śląski”

Beskid Śląski tworzą dwa pasma: wyższe Radziejowej i nieznacznie niższe, ale rozleglejsze pasmo Jaworzyny. Gmina ma położenie mostowe pomiędzy Pasmem Radziejowej i Jaworzyny Krynickiej, które rozdzielone są doliną Popradu.

Obszar objęty projektem zmiany planu leży w strefie dolinnej, która jest najbardziej korzystna pod względem wyznaczania nowych terenów przeznaczonych do zainwestowania.



Ryc. 5. Położenie obszaru objętego opracowaniem na tle jednostek fizyczno-geograficznych
 Źródło: opracowanie własne na podstawie danych z PIG (Solon i inni, 2018)

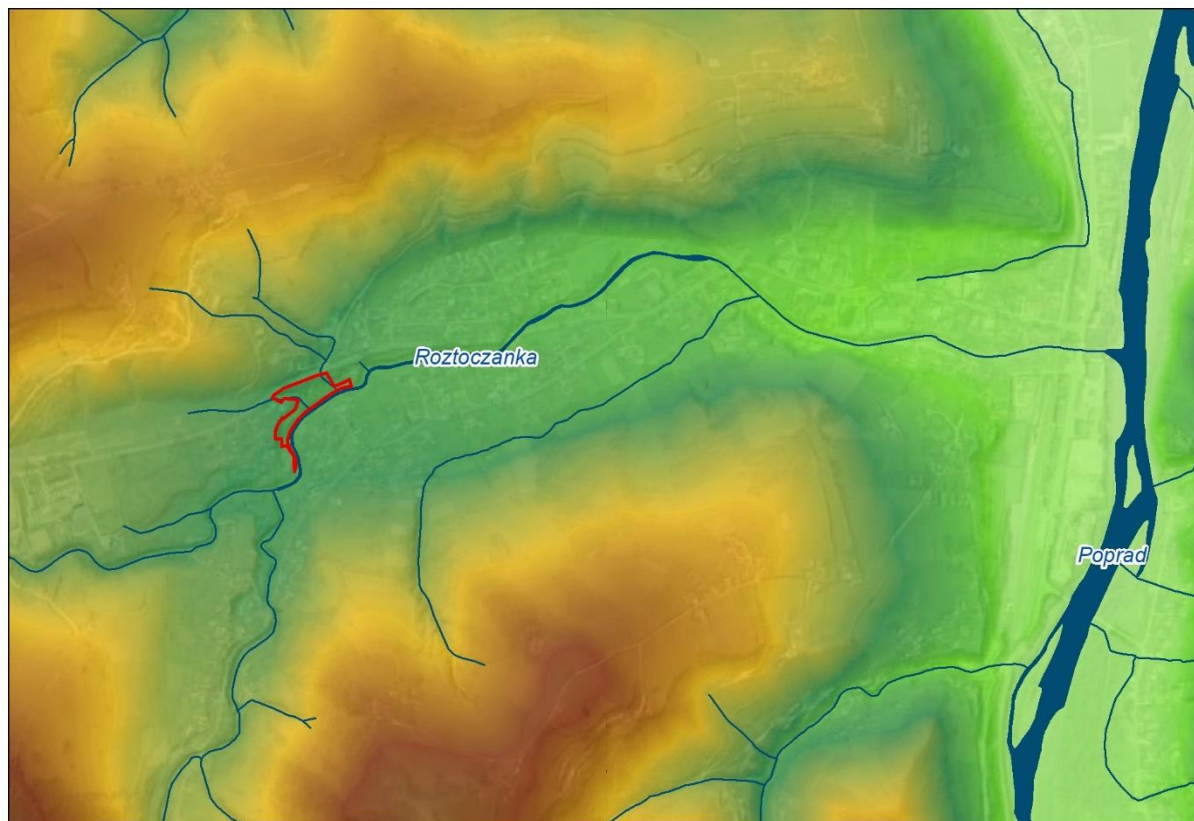
7.2. Budowa geologiczna i rzeźba terenu

Beskid Sadecki należy do południowego, wyższego pasa Beskidów Zachodnich, i znajduje się na wschód od Gorców, od których oddziela je – poprzez doliny Kamienicy Nawojowskiej i Mochnaczki – sąsiaduje z Beskidem Niskim, stanowiącym część Beskidów Środkowych. Granica południowa, z Pogórzem Popradzkim, biegnie przez przełęcz Obidza oraz dolinę Popradu i jego dopływów: Czercza i Muszynki. Ku północy opada, wyraźnym progiem morfologicznym, ku Kotlinie Sądeckiej. Obszar zbudowany jest ze skał fliszu zewnętrznokarpackiego jednostki magurskiej, a do najbardziej formotwórczych należą gruboławicowe i gruboziarniste piaskowce magurskie. Region cechuje się rzeźbą średniogórską, z raczej wyrównanymi wierzchołkami grzbietów i stromymi stokami, rozciętymi gęstą siecią małych dolin. Występują tu wychodnie skalne i jaskinie szczelinowe (m.in. Jaskinia Niedźwiedzia). Przełomowa dolina Popradu dzieli Beskid Sadecki na dwie części. Zachodnia, wyższa część to Pasma Radziejowej (1266 m n.p.m.), które ma charakter nieco asymetrycznego rozrogu górskiego, z dłuższymi ramionami biegnącymi ku południowi.

Część wschodnia – Pasma Jaworzyny Krynickiej (1114 m n.p.m.) stanowi wydłużony wał górski biegnący z północnego zachodu na południowy wschód.

Zgodnie z miejscem w podziale tektonicznym Beskid Sadecki należy do Karpat zewnętrznych. Przeważające typy utworów przypowierzchniowych to: łupki pstrze, łupki i piaskowce – warstwy z Zarzecza, piaskowce, zlepieńce i łupki – piaskowce z Piwnicznej, gliny i bliny z rumoszem skalnym i gruz skalny, koluwalne, żwiry, gliny i piaski teras rzecznych. Przeważające typy genetyczne rzeźby charakteryzujące Beskid Sadecki stanowią grzbiety górskie i garby, wierzchołki ostre i kopulaste, stoki,

powierzchnie zrównań, osuwiska, powierzchnie soliflukcyjne i złaziskowe, skałki, ściany skalne, przełęcz, doliny rzeczne, terasy rzeczne, stożki napływowe, rumosze skalne i usypiska



Ryc. 6. Położenie obszaru objętego opracowaniem na tle mapy hipsometrycznej
Źródło: cieniowanie i hipsometria (geoportal.gov.pl)

7.3. Złoże kopalin

Na terenie gminy Rytro zlokalizowane są obszary zasobowe wód mineralnych. Są to dwa nieeksploatowane źródła: Źródło Rogas i Źródło Katarzyna. Nie został dla nich wyznaczony obszar górniczy, nie są też objęte obszarem ochrony uzdrowskiej.

W obszarze objętym projektem planu w miejscowości Rytro nie występują rozpoznane i eksploatowane złoże kopalin.

7.4. Gleby i rolnicza przestrzeń produkcyjna

Na obszarze gminy Rytro występują gleby brunatne wylugowane i brunatne kwaśne utworzone ze skał osadowych o spoiwie niewęglanowym i węglanowym oraz mady. Dominującym typem gleb rolnych są gleby brunatne. Przeważają gleby brunatne wylugowane i kwaśne utworzone ze skał osadowych o spoiwie niewęglanowym, wykształcone głównie na glinach, piaskach gliniastych, żwirach gliniastych, rumoszu skalnym oraz glebach bardzo silnie szkieletowych.. Gleby na obszarze gminy Rytro nie należą do najlepszych pod względem klasyfikacji bonitacyjnej: brak tu najlepszych gleb I i II klasy, a przeważają gleby klasy V i VI. Gleby urodzajniejsze tj. klasy IV oraz sporadycznie klasy III występują punktowo w dolinie Popradu oraz na stokach pogórzy. W gminie Rytro poza terenami leśnymi i zainwestowanymi

przewagę stanowią kompleksy przydatności rolniczej gleb: owsiano – ziemniaczany górski, użytki zielone słabe i bardzo słabe, owsiano – pastewny górski oraz gleby orne przeznaczone pod użytki zielone.

Na obszarze objętym zmianą planu występują gleby głównie brunatne wyługowane i kwaśne. Są to gleby niższych klas bonitacyjnych (IV – VI) niepodlegające ochronie z racji jakości pod względem użytkowym dla rolnictwa. Obszar objęty zmianą planu obejmuje tereny gleb rolniczo nieprzydatnych, przeznaczonych pod użytki zielone.

7.5. Wody powierzchniowe

Gmina Rytro położona jest w całości w zlewni Popradu – prawego dopływu Dunajca. Morfologia tej części Beskidu Sądeckiego wygenerowała charakterystyczny układ hydrograficzny Gminy, którego główną, centralną oś stanowi sam Poprad, natomiast system dopływów tworzą górskie potoki mające swe źródła w Paśmie Radziejowej (lewe dopływy) i w Paśmie Jaworzyny (prawe dopływy). Układ ten przyjmuje charakterystyczną symetrię, której osią jest dolina Popradu.

Rzeka Poprad ma swoje źródła w Tatrach, po stronie słowackiej. Na obszarze gminy Rytro ma ona charakter tranzytowy. Profil podłużny rzeki jest wyrównany, wartość średniego spadku pomiędzy Muszyną a ujściem waha się w granicach 3 ‰. Poprad zasilany jest wodami gruntowymi, roztopowymi i deszczowymi. Średnie roczne przepływy, oscylujące wokół 24 m³/s, stanowią efekt sumarycznego zasilania przez wymienione wyżej rodzaje wód. Największy udział w zasilaniu mają wody deszczowe (ponad 50%), co tłumaczy szybkie formowanie się zebrań. Rejestrowane przepływy maksymalne, zdarzają się przeważnie w okresie letnim i dochodzą do 1200 m³/s, czyli 50-krotnie przekraczają wielkość przepływów średnich. Dochodzi wtedy do zalania części doliny.

Poprad posiada typowy górski reżim hydrologiczny. Okresy wyżówkowe przypadają na okres wiosenno-letni (głównymi przyczynami wezbrań są: topnienie śniegu w górach oraz deszcze nawalne i długookresowe), okresy niżówkowe przypadają na miesiące jesienno-zimowe (zmniejszone opady oraz ich retencja w postaci pokrywy śnieżnej). Charakterystyczną cechą są również duże amplitudy wielkości przepływów. Koryto rzeki ma charakter naturalny, miejscami tylko występują kamienne umocnienia jego brzegów (w bezpośrednim sąsiedztwie dróg oraz terenów zabudowanych). Na znacznej długości posiada ono właściwą obudowę biologiczną, którą tworzą zadrzewienia i zakrzewienia o charakterze łągowym (głównie wierzba i olcha). Głównym, lewym dopływem Popradu na terenie gminy Rytro jest Wielka Rostoka. Jej potokami źródłowymi są Szczecina i Średni, wypływające ze zboczy Złomistego Wierchu w paśmie Radziejowej. Niewiele dalej do Wielkiej Rostoki wpada potok Baniska, natomiast głównym dopływem jest Mała Rostoka, która kończy swój bieg na zachodnich obrzeżach Rytra, około 2 km powyżej ujścia Wielkiej Rostoki do Popradu. Mała Rostoka wypływa z północnych zboczy Wielkiego Rogacza położonego na pograniczu gmin Rytro i Piwniczna Zdrój. W swym środkowym biegu na odcinku około 2,5 km rzeka ta wyznacza granicę wspomnianych gmin. Największymi prawymi dopływami Popradu na terenie gminy Rytro są Głębończanka i Życzanowski Potok z bogatym systemem dopływów. Pierwsza z rzek stanowi południowowschodnią granicę Gminy, druga – granicę północno-wschodnią. Obie biorą swój początek w rejonie Makowicy na pograniczu gmin Rytro, Piwniczna Zdrój i Nawojowa. Głębozczanka wpada do Popradu około 3 km powyżej, Życzanowski Potok 1,5 km poniżej Rytra. Na sieć dopływów Popradu składa się ponadto wiele mniejszych strug tworzących często typowy układ poprzeczny uwarunkowany rozwojem fliszu karpackiego. Charakterystycznymi cechami cieków w gminie Rytro są:

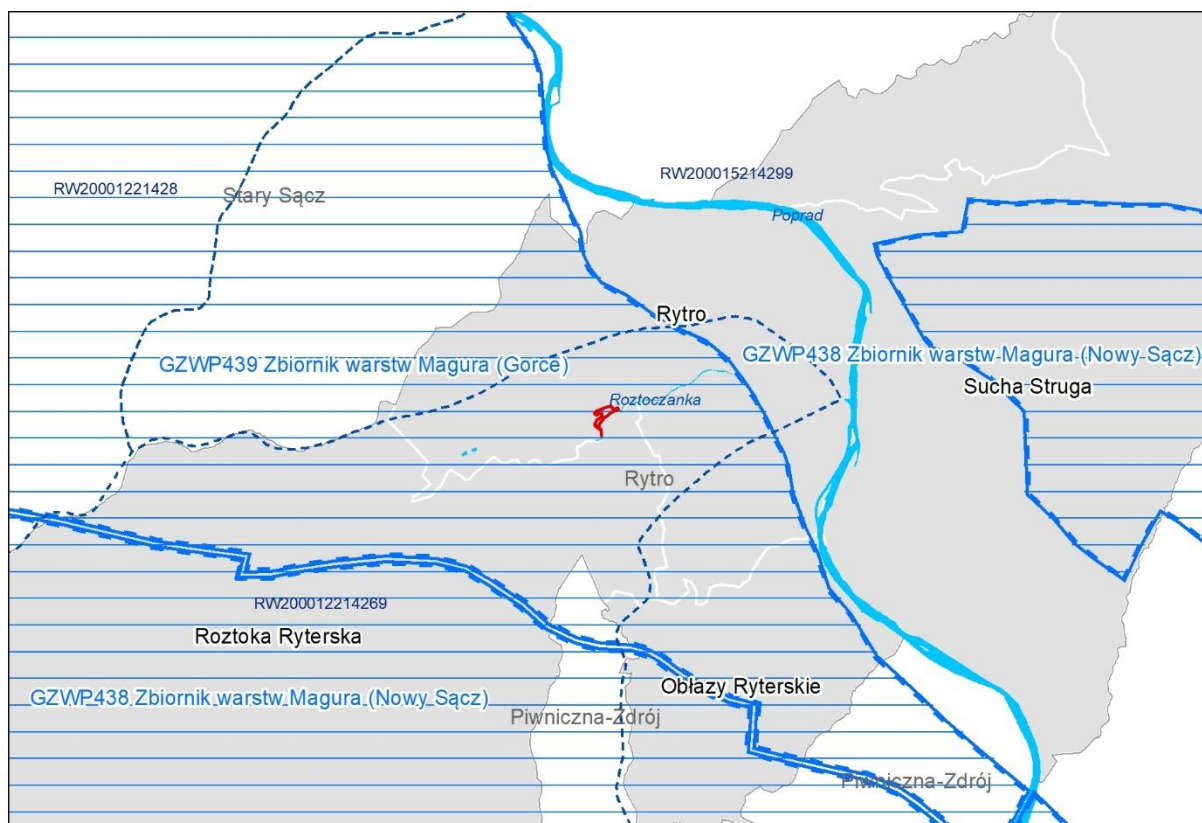
- gwałtowna zmienność wielkości przepływów, co wynika zarówno z intensywności opadów w obszarach źródłiskowych, jak i ze zróżnicowanej retencyjności podłoża;
- krótkookresowość wezbrań (czasami tylko kilka godzin), co spowodowane jest przewagą zasilania deszczowego oraz znacznym wskaźnikiem spływu powierzchniowego;
- zdecydowana dominacja erozji bocznej i dennej nad akumulacją, czego skutkiem jest rozcinanie i modelowanie stoków;
- zróżnicowane spadki, miejscami przekraczające 10% szczególnie w wyższych partiach górskich;
- głęboko wcięte dolinki cieków, w obrębie których mogą zachodzić intensywne zjawiska morfodynamiczne;
- wody wezbraniowe praktycznie w całości mieszczą się w obrębie koryta (tereny górskie i pogórskie), za wyjątkiem obszarów wypłaszczeń w dolinie Popradu, gdzie głównie z powodu regulacji koryt, ich obetonowania, wprowadzenia przepustów pod mostami o zawężonym przekroju, może dochodzić do lokalnych, krótkookresowych wylewów, bądź podtopień w wyniku podsiąkania wód gruntowych;
- każdy z potoków pełni w strukturze ekologicznej istotną funkcję, jako lokalny ciąg migracyjny. Funkcji tej sprzyja obecność niemal pełnej obudowy biologicznej.

Teren objęty zmianą planu położony jest w obrębie jednolitej części wód powierzchniowych PLRW200012214269 Wielka Rostoka.

Tab. 3. Charakterystyka JCWP PLRW200012214269 Wielka Rostoka

Obszar dorzecza	obszar dorzecza Wisły
Region wodny	region wodny Górnej Wisły
Zlewnia bilansowa	Dunajec
Stan/potencjał ekologiczny (ocena stanu na lata 2010-2012)	dobry i powyżej dobrego
Stan chemiczny (ocena stanu na lata 2010-2012)	dobry
Stan ogólny (ocena stanu na lata 2010-2012)	dobry
Rodzaj użytkowania części wód	naturalna
Presje/oddziaływania i zagrożenia antropogeniczne	-
Ocena ryzyka nieosiągnięcia celu środowiskowego	niezagrożona

Źródło: wody.isok.gov.pl



Ryc. 7. Wody powierzchniowe i podziemne

Źródło: opracowanie własnych na podstawie danych uzyskanych z PIG oraz danych BDOT10k

7.6. Wody podziemne

Obszar gminy Rytko zlokalizowany jest w zasięgu dwóch Głównych Zbiorników Wód Podziemnych:

- GZWP nr 438 Zbiornik warstw Magura (Nowy Sącz)
- GZWP nr 439 Zbiornik warstw Magura (Gorce)

GZWP nr 438 Zbiornik warstw Magura (Nowy Sącz) to zbiornik trzeciorzędowy. Obejmuje największą część Gminy, około 56 % powierzchni, w tym niemal całą, zalesioną część zachodnią wraz z dolinami Wielkiej i Małej Roztoki, a także fragment wschodni w masywie Makowicy. Zbiornik charakteryzuje się jedną z niższych wielkości zasobów dyspozycyjnych w masywie karpackim.

GZWP nr 439 Zbiornik warstw Magura (Gorce) obejmuje niewielki północny fragment Gminy, na północnych obrzeżach Rytko, w tym obszar objęty zmianą planu. Jako zbiornik trzeciorzędowy częściowo stanowi podłoże GZWP nr 437 Dolina rzeki Dunajec. GZWP Zbiornik warstw Magura (Gorce) to jeden z większych zbiorników w masywie karpackim, obejmuje około 450 km². Na terenie gminy Rytko znajduje się zaledwie około 0,2 % tej powierzchni.

Tab. 4. Wybrane parametry hydrogeologiczne warstw wodonośnych GZWP nr 439

GZWP nr 439 Zbiornik warstw Magura (Gorce)	
Powierzchnia zbiornika [km ²]	618,6
typ zbiornika	porowo-szczelinowy

stratygrafia	paleogen
klasa jakości wody	na przeważającym obszarze I, II, lokalnie III
szacunkowe zasoby dyspozycyjne [m ³ /d]	43 300
podatność zbiornika na antropopresję	na przeważającym obszarze bardzo podatny, podatny

Źródło: WIOŚ Kraków; Informator PSH Główne Zbiorniki Wód Podziemnych w Polsce, Państwowy Instytut Geologiczny, Państwowy Instytut Badawczy, Warszawa 2017

GZWP nr 439 Zbiornik warstw Magura (Gorce) – jest to zbiornik trzeciorzędowo-kredowy, zlokalizowany w obrębie Karpat fliszowych. Zbiornik ten został wydzielony z uwagi na potrzebę ochrony najbardziej wydajnych partii skał, jako źródła zaopatrzenia w wodę pitną. Zbiornik ten budują spękane gruboławicowe piaskowce i łupki warstw istebniańskich. Zbiornik ma charakter szczelinowo-porowy. Głębokość do zwierciadła wody wynosi 5-20 m, a samo zwierciadło charakteryzuje się zróżnicowaną amplitudą wahań. Zasięg głębokości strefy wodonośnych spękań jest zmienny, ale szacuje się, że średnio sięga 70-80 m. Zbiorniki fliszowe nie są chronione w sposób naturalny, stąd są silnie narażone na zanieczyszczenia przenikające z powierzchni terenu.

Obszar objęty zmianą planu położony jest w obrębie jednolitej części wód podziemnych oznaczonej identyfikatorem PLGW2000167. Jednostka 167 charakteryzuje się występowaniem 2 pięter wodonośnych – piętro czwartorzędowe, fliszowe (paleogeńsko-kredowe).

Tab. 5. Charakterystyka pięter wodonośnych (od powierzchni terenu)

Piętro wodonośne (stratygrafia)	Litologia	Charakterystyka wodonośna	Charakter zwierciadła wody	Głębokość występowania warstw wodonośnych poziomu od – do [m]
czwartorzędowe (czwartorzęd)	piaski, żwiry, otoczaki	porowy	swobodne	0,5-8,3
fliszowe (paleogeńsko-kredowe) (paleogen, kreda)	piaskowce, łupki	porowo-szczelinowy	napięte	3,5-96

Źródło: karta informacyjna jcwpd nr 167 (pgi.gov.pl)

Tab. 6. Stan jednolitych części wód podziemnych (JCWPd nr 167)

Stan wód podziemnych	2012	2016	2019
chemiczny	dobry	dobry	dobry
ilościowy	dobry	dobry	dobry

Źródło: monitoring jakości wód podziemnych – JCWPd nr 167 (mjwp.gios.gov.pl)

Wody podziemne zasilane są głównie poprzez bezpośrednią infiltrację opadów atmosferycznych, a także w niewielkim stopniu poprzez infiltrację wód powierzchniowych oraz doływ z podłoża. Zasilanie piętra fliszowego zależy głównie od charakteru litologicznego zwierzeliny i kąta nachylenia stoków. Najdogodniejsze warunki infiltracji istnieją w obrębie dolin rzecznych. Przepływ wód podziemnych odbywa w kierunku dolin rzecznych, które stanowią podstawę drenażu. Granice hydrodynamiczne

biegną po działach wód podziemnych, które pokrywają się z działami wód powierzchniowych. Granicę JCWPd nr 167 wyznacza fragment zlewni Popradu od miejsca wpłynięcia tej rzeki ze Słowacji na terytorium Polski po jej ujście do Dunajca. Południowa granica JCWPd przebiega korytem Popradu, który jest w tym miejscu rzeką graniczną. Naturalnymi strefami drenażu wewnątrz JCWPd są rzeki i ciekły powierzchniowe z tym, że dla głębiej położonych warstw wodonośnych jest to głównie rzeka Poprad. Funkcję drenażu pełnią także ujęcia wód podziemnych (studnie wiercone i kopane oraz źródła). Kierunki krążenia wód podziemnych są często skomplikowane ze względu na wykształcenie litologiczne i tektonikę utworów fliszu karpackiego. Generalnie jednak wody wszystkich pięter/poziomów wodonośnych przepływają w kierunku naturalnych stref drenażu. Oddziaływanie ujęć zaburza ten kierunek tylko lokalnie na niewielkich obszarach.

Według mapy hydrograficznej Polski, w terenie objętym zmianą planu poziom wód gruntowych kształtuje się w przedziale ok. 2 m p.p.t. Zaleganie wód gruntowych poniżej 2 m p.p.t. związane jest z występowaniem lokalnych cieków wodnych.

7.7. Klimat

Klimat obszaru gminy Rytry kształtują następujące czynniki:

- położenie na obszarze gór i pogórza,
- duże, pionowe urozmaicenie rzeźby terenu,
- bogata sieć hydrograficzna, położenie w zlewni Popradu,
- bezpośrednie sąsiedztwo rozległego pasma Karpat.

Dolina Popradu wraz z przyległymi pogórzami – do wysokości ok. 650 m n.p.m. leży w piętrze umiarkowanie ciepłym (średnie temperatury roku od +6°C do +8°C). Stoki i grzbiety w przedziale od 650 do ok. 1100 m n.p.m. leżą w piętrze umiarkowanie chłodnym (średnie temperatury roku od +4°C do +6°C), natomiast grzbietowe partie pomiędzy Wielkim Rogaczem a Przehybą leżą w piętrze chłodnym (średnie temperatury roku od +2°C do +4°C).

W rejonie Rytry ilość opadów w ciągu roku są niewiele wyższe od 800 mm. Najbardziej obfite w opady są miesiące letnie (czerwiec-sierpień) z maksimum w czerwcu, kiedy sumy miesięczne wzrastają do ponad 100 mm. Okres od maja do lipca charakteryzuje się największą częstotliwością (ponad 50%) dni z opadem dobowym >0,1 mm, których w roku, w tej części Beskidu Sądeckiego, jest przeciętnie 141-178. Średnia roczna liczba dni z opadem >10,0 mm wynosi 19-31. Z uwagi na wysokie opady 2/3 obszaru gminy stanowi obszar źródliskowo-alimentacyjny o wysokim potencjale hydrologicznym. Odznacza się najwyższą w skali Karpat gęstością źródeł (7-12 źr./1 km²), jak również największą gęstością sieci rzecznej (>3 km/km²).

7.8. Szata roślinna

Gmina Rytry charakteryzuje się stosunkowo dobrze zachowaną szatą roślinną. Surowy klimat północnych stoków pasma Radziejowej i duże nachylenie terenu skutecznie ograniczały zasięg osadnictwa i wyrębu lasów pod pola uprawne. Znacznym zniszczeniom uległa szata leśna jedynie w piętrze pogórza sięgającego po 550 m n.p.m. Obecnie lasy pozostały tu na stromych zboczach i w otoczeniu wąwozów. Są to przeważnie drzewostany zniekształcone z dużym udziałem świerka, trafiają się większe powierzchnie lasów jodłowych, natomiast typowych grądów z dębami, grabem i lipą, jest bardzo niewiele. Nad potokami zachowały się wąskie, często poprzerywane smugi olszyn. Jednakże w

wyniku wycofywania się rolnictwa z wysokich położań górskich wiele z tych pól zarosło już brzozowymi zagajnikami, kępami drzew i krzewów, które stanowią typowy i bardzo malowniczy element krajobrazu kulturowego w piętrze pogórza. Dla tego piętra charakterystyczne są także fragmenty suchych łąk i murawek z roślinami ciepłolubnymi. Zajmują one przydrożne i śródpolne skarpy oraz silnie nasłonecznione fragmenty zboczy o wystawie południowej i południowo-wschodniej. We wnętrzu dolin, w niedostępnych terenach źródłowych, zachował się zwarty kompleks lasów reglaowych z małymi jedynie polanami. Jakkolwiek duża część drzewostanów została przerębana i sztucznie zwiększono udział świerka, to jednak przeważają tu lasy naturalne, w wielu miejscach zachowały się starodrzewia prastarej karpackiej puszczy.

Głównym typem lasu dolnoreglowego są buczyny, które w zależności od warunków siedliskowych tworzą dwa odrębne zbiorowiska. Na zboczach cienistych, o wilgotnych i zasobnych w składniki pokarmowe glebach, rozwija się żyzna buczyna górską, zwana też buczyną karpacką. W bujnym wielogatunkowym runie tego zbiorowiska leśnego najbardziej charakterystyczne są: żywiec gruczołowaty, którego fioletowe kwiaty tworzą wczesną wiosną rozległe kobierce oraz żywokost sercowaty i paprotnik Brauna. W źródłowych obszarach potoków często spotykamy szczególnie żyzną postać buczyny karpackiej z miesięcznicą trwałą, natomiast na bardzo stromych i kamienistych stokach o ekspozycji północnej wykształca się paprociowa postać tego zbiorowiska. Suche grzbiety górskie i silnie nasłonecznione zbocza o pływających, skalistych i ubogich glebach, porasta kwaśna buczyna górską, odznaczająca się mniej dorodnym, niższym drzewostanem. Runo jest tu niekiedy bardzo słabo wykształcone, jednak nawet tam gdzie pokrywa prawie całe dno lasu składa się z niewielu acidofilnych gatunków, głównie kosmatki gajowej, borówki czarnej i trzcinnika leśnego.

7.9. Świat zwierząt

Fauna okolic Rytra jest typowa dla piętra lasów reglaowych Karpat Zachodnich. Jedynie w najniższych położeniach w sąsiedztwie Rytra występują gatunki związane z piętrzem pogórza. Wśród fauny dominują gatunki szeroko rozpowszechnione zarówno w górach jak i na niżu. Zwierzęta typowo górskie, związane w swym występowaniu wyłącznie lub głównie z obszarami gór, są mniej liczne ale bardziej charakterystyczne dla omawianych dolin. Główną rolę w faunie odgrywiają zwierzęta leśne, niejednokrotnie typowe dla naturalnych starodrzewów o charakterze puszczańskim. Z ssaków spotkać można 18 gatunków, spośród których na wymienienie zasługują drapieżniki: niedźwiedź, wilk, ryś, żbik, kuna, lis oraz kopytne: jeleń, sarna, dzik, a także prawnie chronione gryzonie. Z ptaków: orlik krzywy, puchacz, sowy, myszołowy, jastrzębie, pustułka, kruk, bocian czarny, jarząbek, głuszc i inne.

Na terenie gminy Rytra, zarówno w obrębie struktur przyrodniczych jak i pomiędzy nimi funkcjonują korytarze migracyjne różnej rangi, dzięki którym możliwym jest przemieszczanie się gatunków roślin i zwierząt.

7.10. Krajobraz

Gmina Rytra położona jest w obrębie Beskidu Sądeckiego w strefie przejściowej krajobrazów gór niskich i gór średnich. Obszar ten charakteryzuje się bardzo dużym zróżnicowaniem ukształtowania terenu – od wypłaszczonych przestrzeni położonych w dnie doliny Popradu, poprzez łagodnie nachylone stoki aż po strome zbocza. Duże zróżnicowanie występuje również w pokryciu terenu – od zwartej zurbanizowanej struktury centrum Rytra, poprzez rozluźnioną zabudowę wiejską, otwarte przestrzenie gruntów rolnych, mozaikę polnoleśną po zwarte kompleksy leśne. Cechy ukształtowania i

pokrycia terenu wpływają na silne urozmaicenie typów krajobrazu występujących na tym obszarze. Walory krajobrazu przeważającej części Gminy zaliczane są do bardzo wysokich i najwyższych wśród występujących na obszarze województwa małopolskiego. Na obniżanie walorów krajobrazowych wpływa przede wszystkim eksponowana na stokach rozproszona zabudowa.

Struktura zurbanizowana Gminy związana jest z główną osią doliny Popradu oraz osiami bocznych dolin Rostoki i Żyżanowskiego potoku. Wieś Rytko ukształtowała się w czytelnym historycznie układzie obejmującym oś doliny Rostoki zamkniętą od wschodu wzgórzem zamkowym, a od zachodu zalesionymi górami masywu Przehyby w paśmie Radziejowej. Najważniejszymi wyróżniającymi się przestrzennie obiektami są: wzgórze z ruinami średniowiecznego zamku, wiatraki na grzbiecie Połomu oraz bryła kościoła. Dominantami dalszych planów widoków są wzniesienia: Pasma Radziejowej od południowego-zachodu, Makowica od północnego-wschodu, Połom od strony północnej. Zabudowa położona w dnach dolin rzecznych charakteryzuje się zwartymi dość czytelnymi układami. Natomiast wokół występującej w wyższych partiach zboczy zabudowy przysiółkowej, stanowiącej niegdyś pozytywne akcenty w krajobrazie, wykształciły się struktury przestrzenne złożone luźnej zabudowy mieszkalnej jednorodzinnej i zagrodowej.

Bogate ukształtowanie terenu wpływa na bogactwo widoków składających się z licznych planów, silną ekspozycję pokrycia terenu oraz możliwość obserwacji poszczególnych elementów krajobrazu w zróżnicowanych ujęciach. Przez teren Gminy prowadzą szlaki turystyczne oraz ciągi komunikacyjne zarówno o znaczeniu lokalnym, jak i tranzytowym, co wpływa na bardzo dużą liczbę odbiorców krajobrazu o zróżnicowanym charakterze. Spośród punktów widokowych najważniejsze znaczenie mają ruiny zamku ryterskiego oraz położony na północ od granic Gminy urządzony punkt widokowy w Woli Kroguleckiej. Wśród ciągów widokowych najistotniejszą rolę odgrywa droga krajowa biegnąca wzdłuż Popradu. Z drogi tej silnie eksponowany jest od strony północnej grzbiet Połomu, wzgórze zamkowe, Makowica oraz stoki Obłazów Ryterskich. Na atrakcyjność krajobrazu Gminy wpływa:

- duże zróżnicowanie ukształtowania terenu,
- występowanie niezalesionych łagodnych kopulastych wzniesień,
- rozległe panoramy widokowe obejmujące pasma Beskidu Sądeckiego, Beskidu Niskiego, Beskidu Wyspowego, Kotlinę Sądecką oraz Pasma Gorców i Tatr,
- dolina Popradu z kompleksami roślinności nadrzecznej,
- zwarte kompleksy leśne o składzie gatunkowym wpływającym na zmienność wybarwień w ciągu roku,
- mozaika łąk i zadrzewień na eksponowanych zboczach,
- występowanie kulturowych wyróżników i akcentów krajobrazu – ruiny zamku zwieńczone flagą, wieże elektrowni wiatrowych, lokalnie krzyże i kapliczki przydrożne.

Wśród elementów zagrażających atrakcyjności krajobrazowej należy wskazać przede wszystkim:

- zabudowę rozproszoną eksponowaną na stokach i liniach grzbietowych,
- odejście od tradycyjnych form architektonicznych,
- napowietrzne linie elektroenergetyczne zakłócające odbiór widoków, zarastanie polan śródleśnych oraz płaszczyzn widokowych związane z zaprzestaniem regularnego koszenia i wypasu.

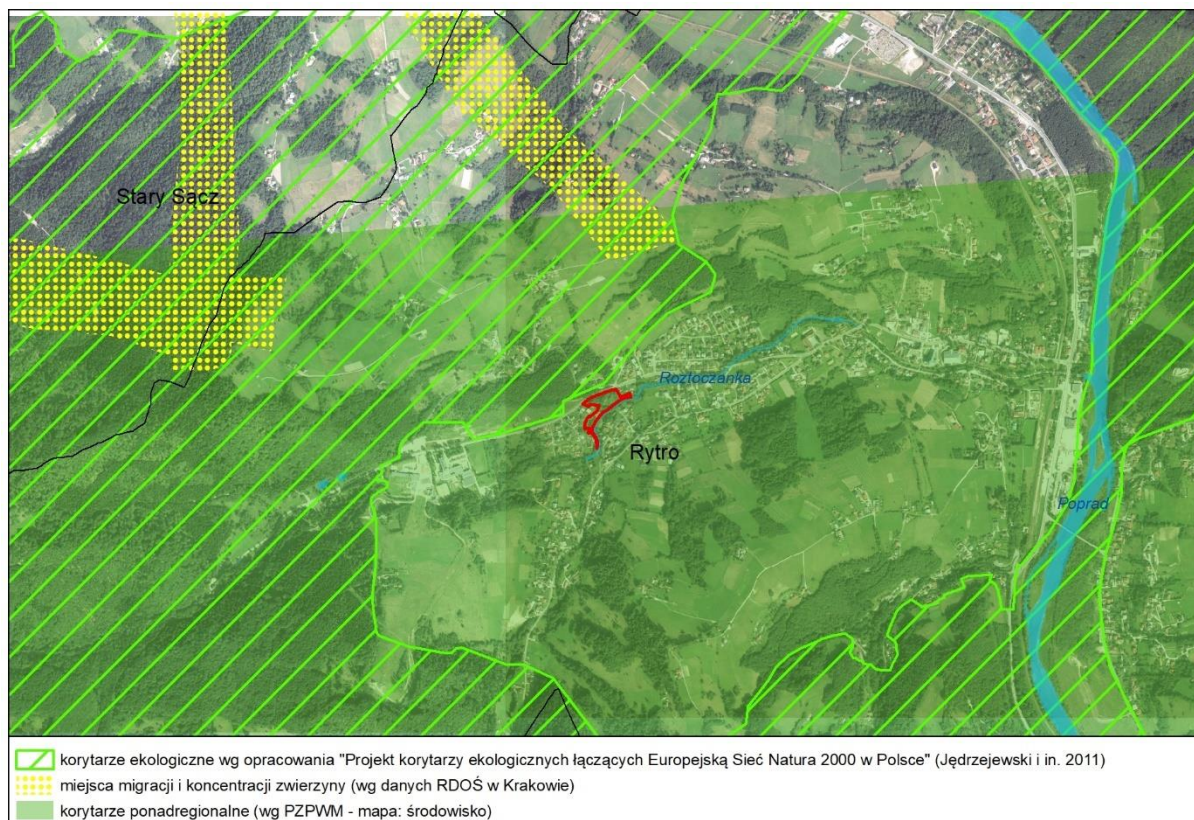
7.11. Dziedzictwo kulturowe

Zgodnie z *Wykazem obiektów wpisanych do rejestru zabytków nieruchomych województwa małopolskiego* (stan na luty 2022 r.) na obszarze gminy Rytro znajduje się jeden obiekt wpisany do rejestru zabytków: Ruiny zamku – wpis nr A-25 z 18.04.1968 r. = A.148 (NSz).

Gminna ewidencja zabytków nie została założona. W ewidencji WKZ ujęte są łącznie 72 obiekty, z czego największą liczbę stanowią budynki mieszkalne. W granicach obszaru objętego zmianą planu nie znajdują się obiekty ujęte w ewidencji zabytków, ani wpisane jest do rejestru zabytków.

7.12. Powiązania przyrodnicze obszaru z jego szerszym otoczeniem oraz zasoby cenne przyrodniczo i ich ochrona

Obszar gminy Rytro stanowi fragment rozległej struktury przyrodniczej Karpat, jaką są Beskidy. W europejskiej sieci ekologicznej ECONET obszary te zostały zakwalifikowane jako tzw. „obszary węzłowe” rangi europejskiej (43M-Obszar Sądecki). Jednocześnie obszary te posiadają kwalifikację tzw. dużych ostoi przyrody CORINE i zachowanie ich w możliwie niezmienionej formie ma ogromne znaczenie dla utrzymania równowagi i zachowania europejskiego dziedzictwa przyrodniczego. Przestrzeń przyrodnicza masywów Radziejowej oraz Makowicy połączona jest ciągami ekologicznymi, które przebiegają przez Gminę poprzecznie w stosunku do doliny Popradu, a także wzdłuż samej rzeki. Za pośrednictwem Popradu obszar Gminy włączony jest w system ekologiczny Dunajca, najważniejszy w skali Karpat (obejmuje wszystkie mezoregiony karpackie). Ważną rolę w zapewnieniu spójności ekologicznej obszaru spełniają także otwarte przestrzenie rolno-leśne na stokach i w dolinach.



Ryc. 8. Powiązania przyrodnicze obszaru zmiany planu z jego szerszym otoczeniem
Źródło: opracowanie własnych na podstawie PZPWM – mapa: środowisko oraz danych RDOŚ

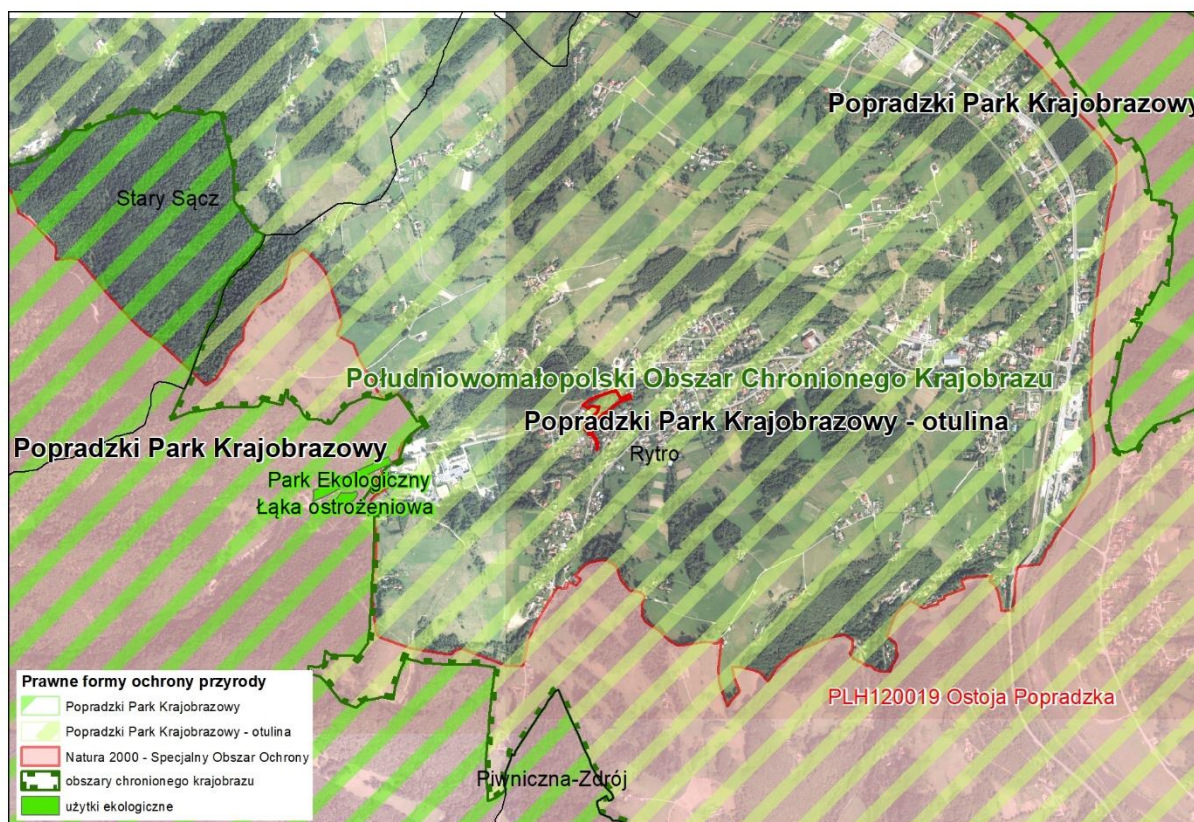
Obszary prawnie chronione – określone w art. 6.1. Ustawy z dnia 16 kwietnia 2004 r. o ochronie przyrody (t.j. Dz. U. z 2022 r. poz. 916 z późn. zm.), obejmują swoim zasięgiem 100% ogólnej powierzchni gminy Rytro. Na omawianym terenie został wyznaczony Specjalny Obszar Ochrony Siedlisk Natura 2000 – PLH120019 Ostoja Popradzka. Znaczna część Gminy położona jest w granicach Popradzkiego Parku Krajobrazowego. Najbardziej zurbanizowana część Gminy leży w obszarze Południowomałopolskiego Obszaru Chronionego Krajobrazu, który pokrywa się w granicach Gminy z otuliną Popradzkiego Parku Krajobrazowego. W granicach Gminy ustanowione zostały również użytki ekologiczne:

- „łąka ostrożeniowa”, utworzony w 1998 r., który chroni podmokłą łąkę z cennymi gatunkami roślin,
- „Park Ekologiczny”, utworzony w 1998 r., który chroni unikatowe stanowiska fauny i flory charakterystycznych dla terenów podmokłych w górach,
- „Stary Kamieniołom”, utworzony w 1997 r., który chroni ścianę skalną z piaskowca magurskiego oraz występujące na tym terenie młaki, porośnięte roślinnością błotną oraz fragmenty kserotermicznej murawy.

Obszar objęty zmianą planu znajduje się w zasięgu następujących prawnych form ochrony przyrody:

- Południowomałopolski Obszar Chronionego Krajobrazu,
- Popradzki Park Krajobrazowy – otulina.

Oznacza to, że obszar ten podlega zagospodarowaniu w sposób zapewniający uzyskanie pożądanego stanu równowagi w przyrodzie.



Ryc. 9. Obszary i obiekty objęte prawnymi formami ochrony przyrody

Źródło: opracowanie własnych na podstawie danych GDOŚ

Popradzki Park Krajobrazowy – otulina

W ustawie o ochronie przyrody znajduje się definicja, wg której pod pojęciem „otulina” należy rozumieć „strefę ochronną graniczącą z formą ochrony przyrody i wyznaczoną indywidualnie dla formy ochrony przyrody w celu zabezpieczenia przed zagrożeniami zewnętrznymi wynikającymi z działalności człowieka”. A więc otulina jest strefą ochronną zabezpieczającą przed zagrożeniami. Jest więc obszarem objętym ochroną na podstawie ustawy o ochronie przyrody.

Zgodnie z Uchwałą Nr XLII/640/17 Sejmiku Województwa Małopolskiego z dnia 23 października 2017 roku w sprawie Popradzkiego Parku Krajobrazowego ustala się następujące szczególne cele ochrony Parku:

1) Ochrona wartości przyrodniczych:

- a) *zachowania lasów górskich o charakterze naturalnym i zbliżonym do naturalnego, stanowiących pozostałości puszczy karpackiej*
- b) *zachowanie i restytucja naturalnych elementów różnorodności siedliskowej, a w szczególności: łąk i pastwisk, muraw, zarośli kserotermicznych, młak i innych terenów podmokłych, wychodni skalnych i jaskiń z właściwą dla nich florą i fauną*
- c) *zachowania i przywracania do stanu naturalnego unikalnego środowiska Doliny Popradu oraz przełomowych odcinków Dunajca, Kamienicy Nawojowskiej i ich górnych dopływów*
- d) *zachowania naturalnego charakteru źródeł i cieków wodnych*
- e) *zachowania cennych gatunków roślin i zwierząt, a w szczególności gatunków ginących, prawnie chronionych oraz gatunków i siedlisk o istotnym znaczeniu dla obszaru Natura 2000 PLH120019 „Ostoja Popradzka”*
- f) *zachowania korytarzy ekologicznych*

2) Ochrona wartości historycznych i kulturowych:

- a) *Zachowania historycznych układów przestrzennych, w tym zwartej zabudowy wiejskiej, przysiółkowej*
- b) *Zachowania tradycyjnych i wzorowanych na tradycyjnych rozwiązaniach architektonicznych na terenie Parku oraz tradycyjnych form kultury*

3) Ochrona walorów krajobrazowych - zachowanie walorów estetyczno – widokowych krajobrazu naturalnego i kulturowego, a w szczególności:

- a) *przełomowych dolin rzek i potoków*
- b) *polan śródleśnych z relikdami gospodarki pasterskiej*
- c) *terenów upraw rolnych*
- d) *zachowania ciągów widokowych i szczytów o charakterze widokowym*

Południowomałopolski Obszar Chronionego Krajobrazu

Zgodnie z Uchwałą nr XX/274/20 Sejmiku Województwa Małopolskiego w sprawie Południowomałopolskiego Obszaru Chronionego Krajobrazu z dnia 27 kwietnia 2020 r., wzdłuż rzek Poprad, Wielka Roztoka i Mała Roztoka ustanowiona została strefa zakazu budowania nowych obiektów budowlanych. Uchwała Sejmiku Województwa Małopolskiego w sprawie Południowomałopolskiego Obszaru Chronionego wskazała również rzeki, dla których obowiązuje zakaz budowania nowych obiektów budowlanych w pasie szerokości 10 m od linii brzegów.

Zakaz budowania nowych obiektów budowlanych nie dotyczy jednak terenów, co do których miejscowe plany zagospodarowania przestrzennego lub zmiany miejscowych planów zagospodarowania przestrzennego, uchwalone po dniu wejścia w życie niniejszej uchwały, na podstawie studiów uwarunkowań i kierunków zagospodarowania przestrzennego gmin

obowiązujących w dniu wejścia w życie niniejszej uchwały lub uzgodnionych przed dniem wejścia w życie niniejszej uchwały w trybie ustawy z dnia 16 kwietnia 2004 r. o ochronie przyrody w związku z ustawą z dnia 27 marca 2003 r o planowaniu i zagospodarowaniu przestrzennym, dopuszczają budowę nowych obiektów budowlanych w zakresie, w jakim zostały dopuszczone w tych dokumentach.

7.13. Waloryzacja środowiska przyrodniczego na potrzeby zainwestowania

W celu oceny przydatności terenu objętego zmianą planu na potrzeby zainwestowania dokonana została jego waloryzacja pod względem uwarunkowań przyrodniczych (tabela 7).

Tab. 7. Waloryzacja środowiska przyrodniczego na potrzeby zainwestowania

Zakres problemowy oceny	Kryterium oceny	Kwalifikacja poszczególnych kryteriów		
		tereny korzystne	tereny średnio korzystne – występują ograniczenia	tereny niekorzystne
rzeźba terenu i budowa geologiczna	położenie wysokościowe	obszary związane z dolinami rzek (poniżej 500 m n.p.m.)		
	spadki terenu	poniżej 6° (poniżej 10%)		
		gleby brunatne wylugowane i brunatne kwaśne, tereny zainwestowane		
	klasy bonitacyjne gleb	IVa-VI		
	występowanie procesów morfodynamicznych	nie występują		
użytkowanie terenu	grunty rolne (kompleksy rolniczej przestrzeni produkcyjnej)	grunty orne – 6, 7, 9, 12, 13, Użytki zielone – 3z, tereny zainwestowane, gleby orne przeznaczone pod użytki zielone, tereny gleb rolniczo nieprzydatnych,		
	stan zainwestowania		obszary niezainwestowane sąsiadujące z terenami zabudowanymi (do 20m)	
warunki wodne	cieki wodne			
	obszary narażone na niebezpieczeństwo powodzi	obszary położone poza terenami narażonymi na niebezpieczeństwo powodzi		
funkcje przyrodnicze	obszary cenne przyrodniczo		położone w granicach: form ochrony przyrody (obszaru chronionego krajobrazu, parku krajobrazowego), korytarzy ekologicznych	

Zakres problemowy oceny	Kryterium oceny	Kwalifikacja poszczególnych kryteriów		
		tereny korzystne	tereny średnio korzystne – występują ograniczenia	tereny niekorzystne
	tereny leśne		tereny leśne położone poza zwartymi kompleksami leśnymi i lasami ochronnymi, tereny przyleśne, tereny zalesione i zadrzewione	
	krajobraz	strefa dolinna związana z rzekami		

Źródło: opracowanie własne na podstawie na podstawie: Przyrodnicze podstawy gospodarowania przestrzenią A. Macias, S. Bródka, Warszawa 2014.

8. OCENA POTENCJALNYCH ZMIAN W ŚRODOWISKU W PRZYPADKU BRAKU REALIZACJI PROJEKTU PLANU

W przypadku braku realizacji ustaleń projektu planu, rozwój omawianego obszaru odbywać się będzie zgodnie z ustaleniami obowiązującego miejscowego planu zagospodarowania przestrzennego przyjętego Uchwałą Nr XX/141/04 Rady Gminy Rytró z dnia 28 października 2004 r. w sprawie miejscowego planu zagospodarowania przestrzennego gminy Rytró, wraz ze zmianami wprowadzonymi:

- Obwieszczeniem Wojewody Małopolskiego z dnia 23 września 2005 r. o sprostowaniu błędów;
- Uchwałą Nr XXXVI/255/06 Rady Gminy Rytró z dnia 31 marca 2006 r.;
- Uchwałą Nr XVIII/115/08 Rady Gminy Rytró z dnia 21 maja 2008 r.;
- Uchwałą Nr XXXI/198/2009 Rady Gminy Rytró z dnia 25 sierpnia 2009 r.;
- Uchwałą Nr XXXVI/231/2010 Rady Gminy Rytró z dnia 27 stycznia 2010 r.;
- Uchwałą Nr IX/70/19 Rady Gminy Rytró z dnia 30 sierpnia 2019 r. w sprawie uchwalenia zmiany miejscowego planu zagospodarowania przestrzennego Gminy Rytró dla terenów obejmujących działki ewidencyjne nr 728/1, 729/6 w Rytrze.

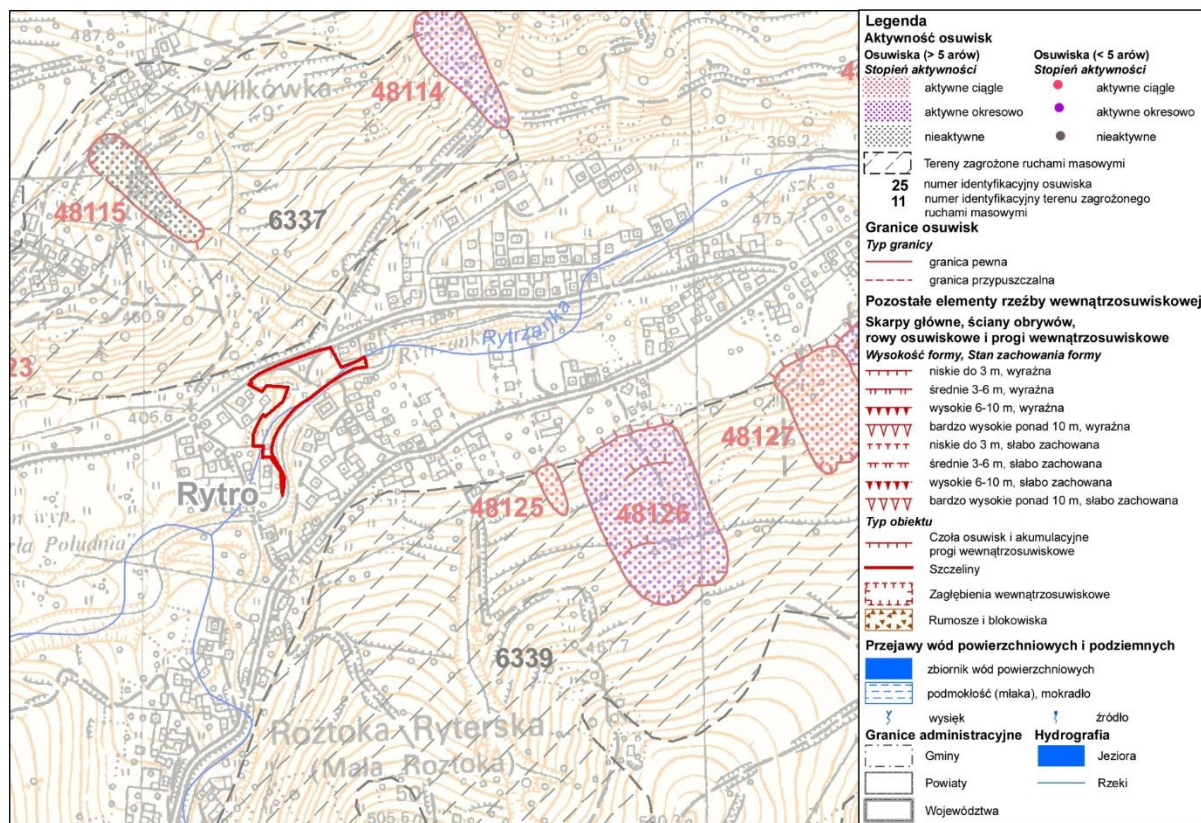
9. STAN ŚRODOWISKA I JEGO ZAGROŻENIA, SZCZEGÓLNIENIE NA OBSZARACH OBJĘTYCH PRZEWIDYWANYM ZNACZĄCYM ODDZIAŁYWANIEM

9.1. Geologia, hydrogeologia

Powszechnym zjawiskiem występującym w gminie Rytró jest osuwanie, spęływanie i osypywanie się warstw zwietrzelinowych w obrębie naturalnych i antropogenicznych skarp. Procesom tym sprzyja m. in. obecność stref wycieków wód gruntowych, pozbawienie skarp naturalnego zadarnienia i roślinności drzewiastej, niewłaściwa realizacja systemu odprowadzającego wody opadowe, nachylenie stoków (powyżej 15°) oraz niewłaściwa realizacja inwestycji.

Na podstawie materiałów z SOPO na terenie Gminy wyróżniono osuwiska o różnym stopniu aktywności – osuwiska ciągle aktywne, osuwiska okresowo aktywne, osuwiska nieaktywne oraz tereny

zagrożone ruchami osuwiskowymi. Obszar objęty zmianą planu zlokalizowany jest poza granicami stref osuwiskowych. Znajduje się również poza terenami zagrożonymi ruchami masowymi.



Ryc. 10. Mapa osuwisk i terenów zagrożonych ruchami masowymi
Źródło: System Osłony Przeciwosuwiskowej (geoportal.pgi.gov.pl)

9.2. Gleby

Ochrona powierzchni ziemi zgodnie z zapisami Ustawy z dnia 27 kwietnia 2001 r. Prawo ochrony środowiska polega na:

- racjonalnym gospodarowaniu,
- zachowaniu funkcji środowiskowych, gospodarczych, społecznych i kulturowych,
- zapobieganiu zanieczyszczeniu substancjami powodującymi ryzyko oraz na remediacji,
- zachowaniu jak najlepszego stanu gleby, m. in. poprzez zapobieganie erozji wodnej i wietrznej,
- minimalizacji stopnia i łagodzeniu skutków zasklepienia gleby,
- zapobieganiu ruchom masowym ziemi i ich skutkom,
- przeciwdziałaniu niekorzystnym zmianom naturalnego ukształtowania powierzchni ziemi,

Racjonalne gospodarowanie gruntami obejmuje ograniczenie zjawiska zmiany przeznaczenia gruntów rolnych na grunty budowlane. Zmiana taka może odbyć się tylko poprzez ustalenia miejscowego planu zagospodarowania przestrzennego, którego wykonawcą jest wójt, burmistrz lub prezydent.

Na obszarze objętym zmianą planu występują gleby głównie brunatne wylugowane i kwaśne. Są to gleby niższych klas bonitacyjnych (IV – VI) niepodlegające ochronie prawnej z racji jakości pod względem użytkowym dla rolnictwa. Zmiana ich przeznaczenia na cele nierolnicze nie wymaga zatem

zgody Ministra Rolnictwa i Rozwoju Wsi. Obszar objęty zmianą planu obejmuje tereny gleb rolniczo nieprzydatnych, przeznaczonych pod użytki zielone.

Wzdłuż drogi powiatowej spodziewać należy się podwyższonego stężenia metali ciężkich, które może być powodowane zastosowaniem środków chemicznych używanych do zimowego utrzymania dróg. Mogą one powodować zasolenie gleb w strefie rozchlapywania. Przy silnym wietrze strefa ta może sięgać kilkunastu metrów od jezdni.

9.3. Wody podziemne

Ocena jakości wód podziemnych dokonywana jest w ramach państwowego monitoringu środowiska. Jednolita część wód podziemnych nr 167, w obrębie której zlokalizowany jest obszar objęty projektem zmiany planu, charakteryzuje się dobrym stanem chemicznym wód podziemnych i dobrym stanem ilościowym (monitoring jakości wód podziemnych 2019 r.).

Tab. 8. Przegląd oddziaływań na JCWPd nr 167

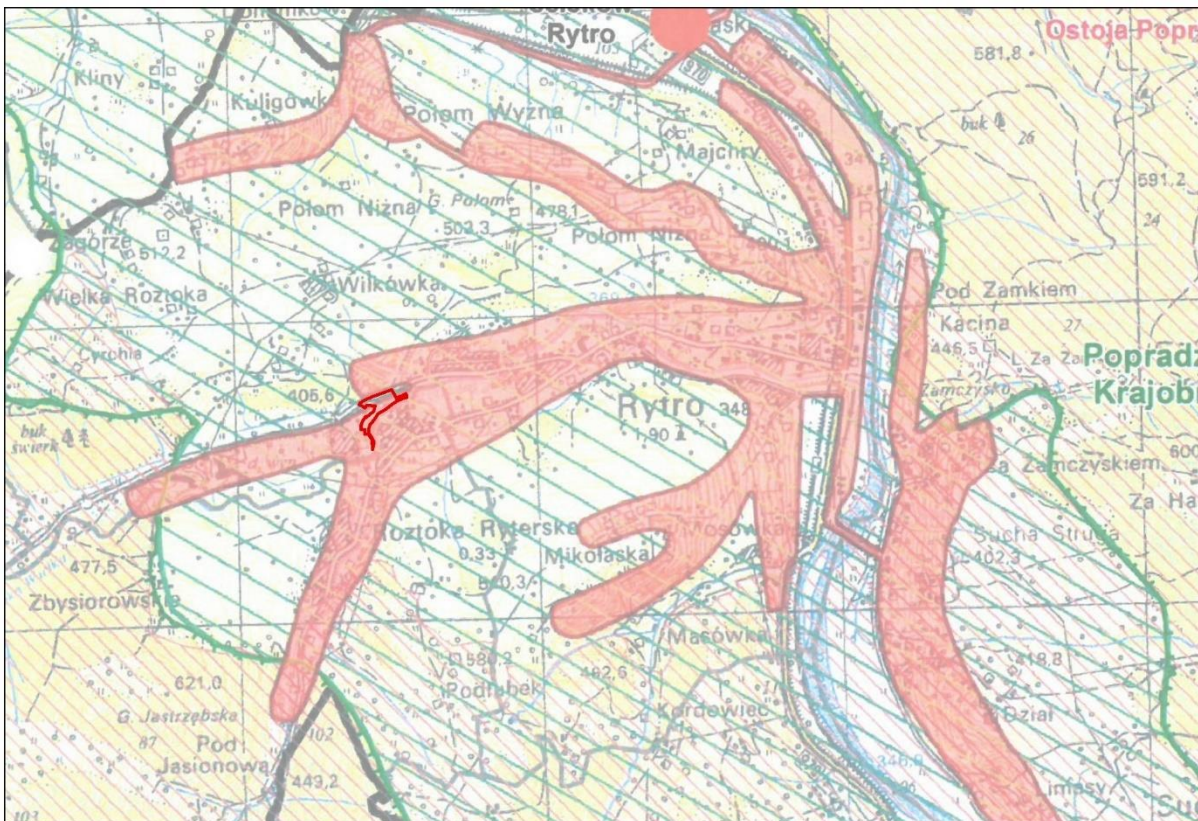
Presja na stan ilościowy	Ujęcia wód podziemnych. Oddziaływania lokalne. Złoże kamieni drogowych i budowlanych (m in. Wierchomla, Barcice) oraz kruszyw naturalnych (m in. Stary Sącz-Moszczenica). Przemysł rozlewniczy (Coca Cola HBC Polska, Zakład w Tyliczu, Poprad Sp z o. o., Spółdzielnia Pracy "Muszynianka", Masspol Sp z o. o., Galicjanka-Energia Sp z o. o., "Piwniczanka" Spółdzielnia Pracy).
Presja na stan chemiczny	Miasta: Krynica Zdrój, Muszyna Zdrój, Piwniczna Zdrój. Zanieczyszczenia lokalne. Rolnictwo (niezbyt intensywne). Brak kanalizacji na obszarach wiejskich. Potencjalne źródła zanieczyszczeń wód podziemnych: wysypiska śmieci (np. Stary Sącz -Piaski, PiwnicznaKrzemionki, Piwniczna-Kosarzyska)

Źródło: karta informacyjna jcwpd nr 167 (pgi.gov.pl)

Cały obszar GZWP nr 439 to tereny bardzo podatne i podatne na zanieczyszczenie wód podziemnych. Czasy przesączania do wód podziemnych piętra czwartorzędowego wynoszą 0,1–6 lat, a dla wód poziomu fliszowego w strefach drenażu 1,5–8 lat, a na pozostałym obszarze 6–17 lat. Dla GZWP nr 439 wyznaczono jeden obszar ochronny, obejmujący cały zbiornik oraz obszary przyległe, sięgające do najbliższych wododziałów. Jego powierzchnia wynosi 671,26 km². Potencjalne ogniska zanieczyszczenia wód podziemnych na obszarze ochronnym GZWP mogą stanowić tereny zabudowy wiejskiej bez kanalizacji sanitarnej, tereny upraw rolniczych, oczyszczalnie ścieków, zakłady przemysłowe, stacje paliw płynnych, główne drogi oraz wody powierzchniowe. Ważnym naturalnym czynnikiem wpływającym na ochronę wód przedmiotowego zbiornika są duże kompleksy leśne występujące na jego obszarze. Stwarzają one naturalne warunki zarówno do zachowania dobrego stanu jakościowego, jak i ilościowego paleogeńskiego poziomu wodonośnego GZWP nr 439. Dodatkowym czynnikiem chroniącym wody podziemne są prawnie ustanowione obszary ochrony przyrody i strefy ochronne ujęć. Szczególnie narażone na zanieczyszczenia antropogeniczne są wody podziemne występujące wzdłuż dolin rzecznych, ze względu na ich drenujący charakter oraz na zalewy powodziowe. Są to jednocześnie tereny zabudowy wiejskiej, tereny usług i produkcji.

Zgodnie z danymi udostępnionymi przez Główny Urząd Statystyczny w 2021 r. 51,2% ludności korzystało z sieci wodociągowej. Woda do celów bytowo gospodarczych dla budownictwa mieszkaniowego, wczasowego, usług i rzemiosła dostarczana jest z wodociągów zbiorczych, lokalnych i ujęć indywidualnych. Część gminy Rytró jest zwodociągowana. Dotyczy to miejscowości Rytró, Roztoka Ryterska, Obłazy Ryterskie. W sołectwach Sucha Struga, Życzanów zaopatrzenie mieszkańców w wodę odbywa się z własnych prywatnych ujęć. Główny wodociąg wybudowano w latach 1985-90, woda pobierana jest z ujęcia w Baniskach i pod własnym ciśnieniem rozprowadzona do gospodarstw.

Zgodnie z danymi udostępnionymi przez Główny Urząd Statystyczny w gminie Rytró w 2021 r. 69,5% ludności korzystało z sieci kanalizacyjnej. 28 grudnia 2020 roku Rada Gminy Rytró Uchwałą Nr XIX/161/20 wyznaczyła obszar i granice aglomeracji Rytró o równoważnej liczbie mieszkańców (RLM) 3650 z oczyszczalnią ścieków komunalnych zlokalizowaną w miejscowości Rytró, której obszar obejmuje następujące miejscowości: Rytró, Sucha Struga, Roztoka Ryterska, Życzanów. Obszar objęty zmianą planu znajduje się w zasięgu aglomeracji Rytró.



Ryc. 11. Obszar aglomeracji Rytró

Źródło: Załącznik nr 2 do Uchwały Nr XIX/161/20 Rady Gminy Rytró z dnia 28 grudnia 2020 r. (fragment)

Obecne obciążenie oczyszczalni ściekami doptywającymi siecią kanalizacji sanitarnej pozwala na odbieranie ścieków bytowych od gospodarstw domowych. Zdecydowana większość osób mieszkających na stałe oraz czasowo przebywające na terenie aglomeracji odprowadzają ścieki do sieci kanalizacyjnej, a następnie do oczyszczalni ścieków w Rytrze. Poza obszarem aglomeracji mieszkańcy i przedsiębiorcy mają obowiązek wywożenia ścieków taborem asenizacyjnym – na oczyszczalnię

przyjmowane są ścieki dowożone taborem asenizacyjnym z terenu pozostałej nieskanalizowanej części Gminy z budynków korzystających ze zbiorników wybieralnych. Gmina prowadzi ewidencję zbiorników bezodpływowych oraz ewidencję przydomowych oczyszczalni ścieków. Jednocześnie Gmina zgodnie z art. 6 ust 1 Ustawy z dnia 13 września 1996 r. o utrzymaniu czystości i porządku w gminach kontroluje prawidłowość pozbywania się z terenu nieruchomości nieczystości ciekłych.

Warunkiem poprawy stanu czystości wód jest konsekwentna realizacja programów oczyszczania ścieków bytowo-gospodarczych poprzez rozbudowę systemu kanalizacji oraz ograniczanie niekontrolowanej chemizacji rolniczej i usuwania większych skupisk istniejących zanieczyszczeń przemysłowych w glebie.

9.4 Wody powierzchniowe

Według badań prowadzonych w 2013 roku przez Wojewódzki Inspektorat Ochrony Środowiska w Krakowie stan/potencjał ekologiczny JCWP PLRW200012214269 Wielka Roztoka określony został jako dobry. Nie badano wtedy jego stanu chemicznego i stanu JCWP. W ramach realizacji programu monitoringu wód powierzchniowych województwa małopolskiego w 2017 r. zostały zrealizowane badania wód rzek w zakresie elementów biologicznych, fizykochemicznych oraz chemicznych. W punkcie pomiarowo-kontrolnym Poprad-Piwniczna zlokalizowanym w sąsiadującej z gminą Rytró gminą Piwniczna w wyniku przeprowadzonej oceny stan chemiczny jcwp został określony jako dobry, stan wód jako zły, stan ekologiczny również jako zły.

Zanieczyszczenia wód powierzchniowych na terenie gminy Rytró mogą wynikać z:

- nieuregulowanej gospodarki wodno-ściekowej (szczególnie na terenach zabudowy ekstensywnej – brak kanalizacji)
- funkcjonowania ciągów komunikacyjnych o dużym nasileniu,
- nieefektywnego nawożenia powodującego wzrost zawartości w podłożu związków azotu,
- tranzytu zanieczyszczeń (Poprad) z terenów leżących powyżej gminy Rytró.

Niekorzystnym zjawiskiem hydrologicznym na obszarze gminy Rytró (podobnie jak w obrębie całych Karpat) jest zwiększający się współczynnik spływu, wynikający głównie z:

- zmniejszenia się terenów biologicznie czynnych (powszechne asfaltowanie, betonowanie i brukowanie powierzchni),
- zwiększania gęstości dróg w obrębie stoków oraz realizacji wzdłuż nich odwodnień,
- regulacja potoków – obudowywanie koryt i brzegów, co zakłóca związek hydrauliczny pomiędzy wodami potoku, a wodami gruntowymi w obrębie doliny,
- zmniejszanie się powierzchni terenów podmokłych, miejsc wylewania i stagnacji wody.

Na obszarach zurbanizowanych, wskutek uszczelnienia powierzchni, dochodzi do ograniczenia wielkości bioretencji oraz infiltracji efektywnej, co skutkuje wzrostem odpływu powierzchniowego. Wraz ze wzrostem uszczelnienia zlewni następuje skrócenie czasu odpływu wód ze zlewni oraz wzrasta ilość odpływających wód powierzchniowych. Skrócenie czasu i wzrost objętości spływu wód opadowych przyczynia się do wzrostu strat materialnych, głównie wskutek częstotliwości występowania podtopień (lokalnych powodzi). Szybkie odprowadzanie wód deszczowych powoduje również szkody środowiskowe w zlewniach zurbanizowanych, do których należy zaliczyć obniżenie się zwierciadła wód podziemnych w wierzchnich warstwach bezpośrednio kontaktujących się z powierzchnią terenu,

zachwianie przyrodniczych stosunków wodnych oraz zmiany hydromorfologiczne cieków płynących przez obszar zabudowany.

Obszar objęty zmianą planu **nie znajduje się** w zasięgu obszarów szczególnego zagrożenia powodzią. Za obszary szczególnego zagrożenia powodzią w myśl art. 16 pkt 34 ustawy z dnia 20 lipca 2017 r. Prawo wodne rozumie się:

- a) obszary, na których prawdopodobieństwo wystąpienia powodzi jest średnie i wynosi 1%,
- b) obszary, na których prawdopodobieństwo wystąpienia powodzi jest wysokie i wynosi 10%,
- c) obszary między linią brzegu a wałem przeciwpowodziowym lub naturalnym wysokim brzegiem, w który wbudowano wał przeciwpowodziowy, a także wyspy i przymuliska, o których mowa w art. 224, stanowiące działki ewidencyjne,
- d) pas techniczny.

W celu ochrony przed skutkami lokalnych podtopień należy zagwarantować utrzymanie odpowiedniej powierzchni biologicznie czynnej oraz utrzymać ciągłość oraz drożność lokalnych cieków wodnych pełniących funkcję odwadniającą.

9.5. Jakość powietrza

Informację o stanie powietrza uzyskano z raportów wykonywanych przez Wojewódzki Inspektorat Ochrony Środowiska w Krakowie. Wojewódzki Inspektorat Ochrony Środowiska w Krakowie prowadzi badania dzieląc województwo na trzy strefy: miasto Tarnów, Aglomerację Krakowską i strefę małopolską. Obszar gminy Rytró został włączony do strefy małopolskiej (kod strefy PL1203).

Na terenie gminy Rytró nie ma zlokalizowanych punktów pomiarowych monitoringu powietrza. Najbliższą stacją pomiarową w pobliżu Gminy jest automatyczno-manualna stacja znajdująca się w mieście Nowy Sącz.

Głównym czynnikiem mającym wpływ na jakość powietrza w województwie małopolskim jest emisja pochodząca z sektora komunalno-bytowego. Kolejnym ze źródeł emisji, uwidaczniającym się zwłaszcza w dużych miastach i aglomeracjach jest transport. Roczna ocena jakości powietrza, dokonywana przez Głównego Inspektora Ochrony Środowiska, jest prowadzona w odniesieniu do wszystkich substancji, dla których obowiązek taki wynika z rozporządzenia Ministra Środowiska z dnia 8 czerwca 2018 r. w sprawie dokonywania oceny poziomów substancji w powietrzu.

Ocena poziomu zanieczyszczeń powietrza w poszczególnych strefach pod kątem spełnienia kryteriów określonych w celu ochrony zdrowia ludzi, w odniesieniu do wszystkich 12 substancji, została wykonana w oparciu o wyniki pomiarów prowadzonych w stacjach funkcjonujących w ramach wojewódzkiego programu monitoringu środowiska. Wyniki oceny (według wyników publikowanych przez Wojewódzki Inspektorat Ochrony Środowiska) przedstawiono w tabeli 9.

Tab. 9. Wyniki klasyfikacji stref – kryterium ochrony zdrowia

Kod strefy	Nazwa strefy	SO ₂	NO ₂	CO	C ₆ H ₆	O ₃	PM10	Pb	As	Cd	Ni	BaP	PM2.5
PL1201	Agglomeracja Krakowska	A	C	A	A	A ¹	C	A	A	A	A	C	C ²
PL1202	miasto Tarnów	A	A	A	A	A ¹	C	A	A	A	A	C	A ²
PL1203	strefa małopolska	A	A	A	A	A ¹	C	A	A	A	A	C	C ³

Źródło: GIOŚ, Roczna ocena jakości powietrza w województwie małopolskim, Raport wojewódzki za rok 2019

Wyniki przeprowadzonej oceny wskazują, że w odniesieniu do substancji, w których przypadku strefa została zaliczona do klasy A - poziom stężeń tych substancji nie przekracza poziomów dopuszczalnych. W przypadku zaliczenia strefy do klasy C, poziom stężeń tych substancji, w tym przypadku; pyłu zawieszonego (PM10 i PM2,5) oraz benzo(a)pirenu jest wyższy niż dopuszczalny. Może to być wynikiem usytuowania punktów pomiarowych, na podstawie których dokonuje się oceny całej strefy, w bardziej zabudowanych obszarach, co może nieco zaburzać stan faktyczny, który, jak należy się spodziewać powinien być lepszy od zakładanego.

Podstawowymi źródłami zanieczyszczeń gazowych na terenie gminy Rytro są kotłownie, paleniska domowe oraz komunikacja. Czynniki przyrodniczymi wpływającymi niekorzystnie na jakość powietrza atmosferycznego są:

- obecność głęboko wciętych dolin o słabej przewietrzalności,
- występowanie inwersji termicznych, zwłaszcza w dolinie Popradu i w dolinach większych potoków,
- występowanie częstych okresów bezwietrznych w okresie zimowym – sezon grzewczy.

Mieszkańcy całej gminy Rytro są równomiernie narażeni na emisję pyłów zawieszonych PM10 oraz PM2.5. Wysokie stężenie pyłów zawieszonych ma wpływ na zachorowalność mieszkańców na choroby układu oddechowego, alergie oraz choroby nowotworowe. Częstsze zapadanie na choroby układu oddechowego wiąże się z większą liczbą porad udzielanych przez lekarzy oraz istotnym zagrożeniem dla życia i zdrowia mieszkańców.

We wskazanym obszarze zanieczyszczenie powietrza wynika przede wszystkim z koncentracji zabudowy – wysoki procent gospodarstw domowych wyposażonych jest w piece starego typu, i ruchu komunikacyjnego (samochodowego).

Cele Planu Gospodarki Niskoemisyjnej dla Gminy Rytro wpisują się w cele przyjęte na poziomie Unii Europejskiej, w zakresie transformacji gospodarki Europy w kierunku niskoemisyjnym. Dla Gminy Rytro przyjmuje się następujący cel strategiczny w ramach Planu Gospodarki Niskoemisyjnej: transformacja Gminy Rytro w kierunku gospodarki niskoemisyjnej, poprzez ograniczenie emisji gazów cieplarnianych, poprawę efektywności energetycznej, wzrost wykorzystania energii ze źródeł odnawialnych i poprawę jakości powietrza. Wyznaczone cele szczegółowe na poziomie lokalnym dla gminy Rytro wpisują się w cel strategiczny.

- Cel szczegółowy 1: ograniczenie emisji gazów cieplarnianych do 2020 roku.
- Cel szczegółowy 2: zmniejszenie zużycia energii do 2020 roku.
- Cel szczegółowy 3: zwiększenie wykorzystania energii ze źródeł odnawialnych do 2020 roku.
- Cel szczegółowy 4: osiągnięcie określonych w Dyrektywnie CAFE poziomów dopuszczalnych zanieczyszczeń w powietrzu do roku 2020.

Na terenie Gminy Rytro zidentyfikowano i oceniono istniejące oraz potencjalne możliwości pozyskiwania energii ze źródeł odnawialnych, tj.:

- energia słoneczna,
- energia wiatru,
- energia spadku wód,
- energia niskotemperaturowa ziemi, powietrza i wody,
- energia biomasy.

Dostępność odnawialnych źródeł energii oznacza takie ich zasoby, których pozyskanie i wykorzystanie będzie opłacalne ekonomicznie. Władze Gminy będą dążyły w perspektywie długoterminowej do

obniżenia emisji gazów cieplarnianych, realizując szereg działań związanych ze zrównoważonym gospodarowaniem energią oraz ochroną powietrza. Działania te będą realizowane przez jednostki samorządowe, a także przez innych interesariuszy z obszaru Gminy. Zobowiązania te zostały potwierdzone poprzez decyzję Rady Gminy o przystąpieniu do opracowania i realizacji Planu gospodarki niskoemisyjnej.

9.6. Klimat akustyczny

Klimat akustyczny kształtuje głównie hałas komunikacyjny (samochodowy, kolejowy). Głównym źródłem hałasu na terenie gminy Rytko są:

- ciąg drogi krajowej nr 87 łączący Nowy Sącz z granicą ze Słowacją w Piwnicznej. Pozostałe drogi powiatowe i gminne, stanowią źródło oddziałujące jedynie na bezpośrednie otoczenie. Drogi lokalne i dojazdowe nie są znaczącym źródłem hałasu.
- linia kolejowa nr 96 o przeznaczeniu pasażersko-towarowym przecinająca Gminę w centralnej jej części w kierunku północ-południe, usytuowana wzdłuż drogi krajowej. Na wielu odcinkach wzdłuż linii kolejowej płynie rzeka Poprad. Linia znaczenia państwowego łącząca stację Tarnów z przystankiem Leluchów (gmina Muszyna). W całości jest zelektryfikowana. Linia ta jest popularnie określana jako „kryniczanka”. Ze względu na dość ograniczony ruch, i stosunkowo niską prędkość poruszających się składów linia kolejowa nie zalicza się do istotnych źródeł hałasu).

Obszar objęty projektem planu znajduje się w zasięgu oddziaływania akustycznego od drogi powiatowej nr 1532 K: Rytko – Roztoka Wielka. Całość pozostałego obszaru, położona w większej odległości od głównych ciągów komunikacyjnych stanowią tereny, w których poziom dźwięku w otoczeniu jest zależny i związany ze sposobami użytkowania.

Wojewódzki Inspektorat Ochrony Środowiska w Krakowie realizując zadania Programu Państwowego Monitoringu Środowiska Województwa Małopolskiego przeprowadza pomiary hałasu komunikacyjnego. Podstawowym celem monitoringu jest wyznaczanie oraz ewidencjonowanie obszarów o ponadnormatywnym poziomie hałasu, czyli miejsc gdzie mierzony hałas przekracza dopuszczalne wartości. Podczas prowadzonych badań na terenie gminy Rytko nie zostały wykonane pomiary hałasu drogowego.

9.7. Promieniowanie elektromagnetyczne niejonizujące

Zagadnienia ochrony ludzi i środowiska przed niejonizującym promieniowaniem elektromagnetycznym są uregulowane przepisami bezpieczeństwa i higieny pracy, prawa budowlanego, prawa ochrony środowiska, zagospodarowania przestrzennego i przepisami sanitarnymi.

Na terenie gminy Rytko znajdują się liniowe źródła pól elektromagnetycznych, tzn. linie elektroenergetyczne wysokiego napięcia o napięciu znamionowym 110 kV, 220 kV, linie elektroenergetyczne średniego i niskiego napięcia oraz związane z nimi stacje elektroenergetyczne. Do punktowych źródeł pól elektromagnetycznych zaliczyć należy stacje bazową telefonii komórkowej zainstalowaną na specjalnie w tym celu postawionej wieży. Uciążliwość elektromagnetyczna stacji w zasadzie nie przekracza granic obiektów.

Przez obszar objęty projektem planu nie przebiegają linie energetyczne mające znaczenie z punktu widzenia ochrony środowiska, a więc linie wysokiego napięcia o charakterze tranzytowym, o napięciach: 110kV, 220kV i 400kV. Występują tu jedynie linie energetyczne niskiego napięcia (0,4kV). Przez obszar opracowania przebiega również napowietrzna linia telekomunikacyjna. Nie są zatem przekroczone dopuszczalne poziomy natężenia składowej elektrycznej o wartości 1kV w miejscach lokalizacji budynków mieszkalnych oraz 10 kV w pozostałych miejscach dostępnych dla ludzi.

10. ISTNIEJĄCE PROBLEMY I CELE OCHRONY ŚRODOWISKA, W SZCZEGÓLNOŚCI DOTYCZĄCE OBSZARÓW PODLEGAJĄCYCH OCHRONIE NA PODSTAWIE USTAWY O OCHRONIE PRZYRODY ORAZ USTANOWIONE NA SZCZEBLU MIĘDZYNARODOWYM, WSPÓLNOTOWYM LUB KRAJOWYM

10.1. Formy ochrony przyrody

W strukturze przestrzennej obszaru gminy Rytro zostały wyznaczone obszary, które ze względu na wysokie wartości przyrodniczo krajobrazowe zostały objęte ochroną na mocy Ustawy o ochronie przyrody. Do powołanych, obszarowych form ochrony obejmujących teren Gminy zaliczają się Specjalny Obszar Ochrony Siedlisk Natura 2000 – PLH120019 Ostoja Popradzka, Popradzki Park Krajobrazowy wraz z otuliną, Południowomałopolski Obszar Chronionego Krajobrazu, użytki ekologiczne: „Łąka ostrożeńiowa”, „Park Ekologiczny”, „Stary Kamieniołom”. Ponadto na terenie Gminy występują obiekty objęte ochroną w postaci pomników przyrody, a także gatunki roślin i zwierząt objęte ochroną prawną.

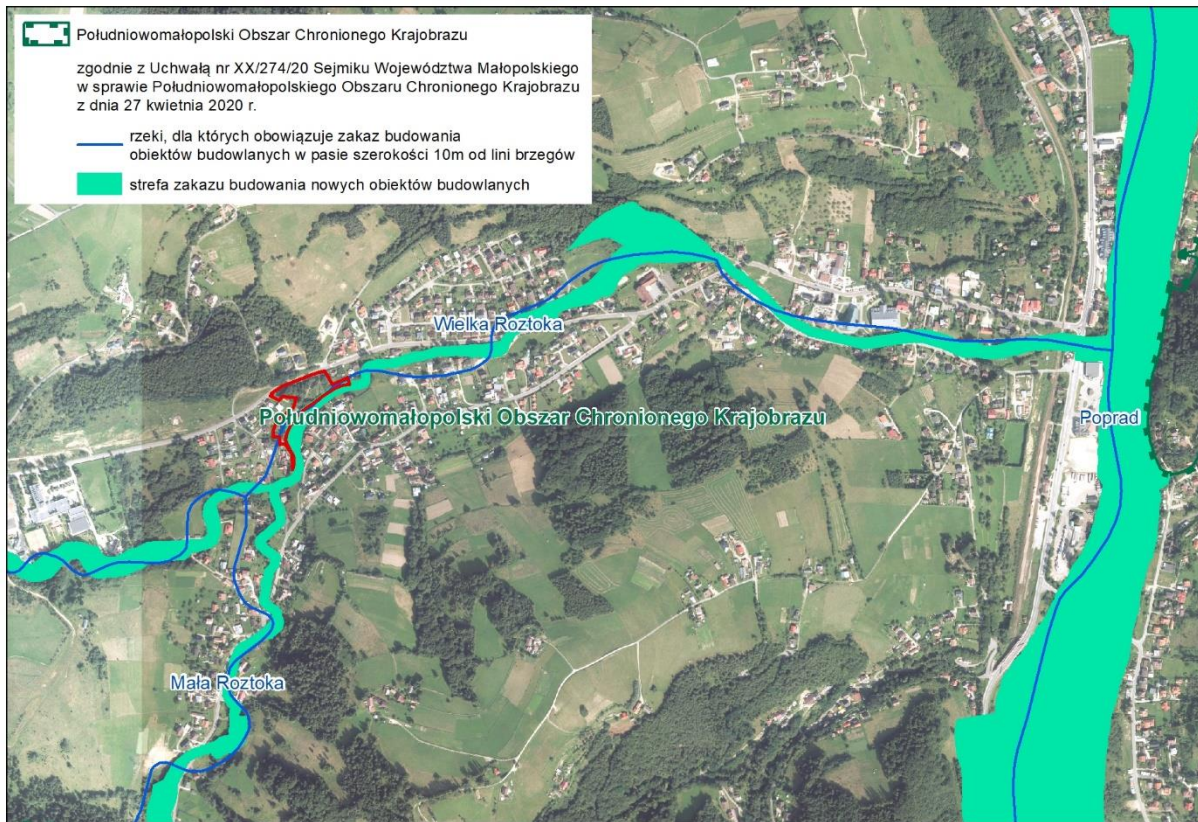
Cały obszar objęty projektem planu znajduje się w Południowomałopolskim Obszarze Chronionego Krajobrazu oraz w otulinie Popradzkiego Parku Krajobrazowego. Na obszarze objętym zmianą planu obowiązują zatem dodatkowe warunki zagospodarowania określone przepisami odrębnymi dotyczącymi:

- Południowomałopolskiego Obszaru Chronionego Krajobrazu – Uchwała nr XX/274/20 Sejmiku Województwa Małopolskiego w sprawie Południowomałopolskiego Obszaru Chronionego Krajobrazu z dnia 27 kwietnia 2020 r.,
- Popradzkiego Parku Krajobrazowego – Uchwała Nr XLII/640/17 Sejmiku Województwa Małopolskiego z dnia 23 października 2017 roku w sprawie Popradzkiego Parku Krajobrazowego.

Zgodnie z Uchwałą nr XX/274/20 Sejmiku Województwa Małopolskiego w sprawie Południowomałopolskiego Obszaru Chronionego Krajobrazu z dnia 27 kwietnia 2020 r., ustanowiona została strefa zakazu budowania nowych obiektów budowlanych. Uchwała Sejmiku Województwa Małopolskiego w sprawie Południowomałopolskiego Obszaru Chronionego wskazała również rzeki, dla których obowiązuje zakaz budowania nowych obiektów budowlanych w pasie szerokości 10m od linii brzegów.

Zakaz budowania nowych obiektów budowlanych nie dotyczy jednak terenów, co do których miejscowe plany zagospodarowania przestrzennego lub zmiany miejscowych planów zagospodarowania przestrzennego, uchwalone po dniu wejścia w życie niniejszej uchwały, na podstawie studiów uwarunkowań i kierunków zagospodarowania przestrzennego gmin obowiązujących w dniu wejścia w życie niniejszej uchwały lub uzgodnionych przed dniem wejścia w życie niniejszej uchwały w trybie ustawy z dnia 16 kwietnia 2004 r. o ochronie przyrody w związku z

ustawą z dnia 27 marca 2003 r o planowaniu i zagospodarowaniu przestrzennym, dopuszczają budowę nowych obiektów budowlanych w zakresie, w jakim zostały dopuszczone w tych dokumentach.



Ryc. 12. Południowomałopolski Obszar Chronionego Krajobrazu
Źródło: opracowanie własnych na podstawie danych uzyskanych z ZPKWM

Zgodnie z przepisami odrębnymi, obszar objęty zmianą planu podlega ochronie podlega również ochronie ze względu na położenie w granicach otuliny Popradzkiego Parku Krajobrazowego – oznaczonego na rysunku planu. W obszarze otuliny obowiązują dodatkowe warunki zagospodarowania określone przepisami odrębnymi dotyczącymi aktów ustanawiających ochronę prawną otuliny Popradzkiego Parku Krajobrazowego.

Na analizowanym fragmencie gminy Rytro objętym projektem zmiany planu nie stwierdza się występowania siedlisk szczególnie cennych gatunków zwierząt jak i roślin innych niż te, które zostały objęte ochroną prawną poprzez ustanowienie form ochrony przyrody zgodnie z Ustawą o ochronie przyrody.

10.2. Dokumenty ustanowione na szczeblu międzynarodowym

Podstawową zasadą, na której powinna opierać się polityka zagospodarowania przestrzennego jest zasada zrównoważonego rozwoju, zdefiniowana w raporcie G. H. Brudtlanda „Nasza wspólna przyszłość” (1987 r.), opracowanym przez Światową Komisję Środowiska i Rozwoju Organizacji Narodów Zjednoczonych. Zrównoważony rozwój został określony, jako proces mający na celu zaspokojenie aspiracji rozwojowych obecnego pokolenia w sposób umożliwiający realizację tych

samych dążeń następnym pokoleniom. W raporcie wyodrębnione zostały trzy główne obszary, na których należy się skoncentrować przy planowaniu skutecznej strategii osiągnięcia zrównoważonego rozwoju: ochrona środowiska i racjonalna gospodarka zasobami naturalnymi, wzrost gospodarczy i sprawiedliwy podział korzyści z niego wynikających oraz rozwój społeczny. Na bazie zasady zrównoważonego rozwoju oparte zostały poszczególne cele ochrony środowiska ustanowione na szczeblu międzynarodowym. Zostały one zapisane w tzw. Protokołach do Konwencji Narodów Zjednoczonych, do których przystąpiła również Polska. Wśród tych Konwencji należy wymienić:

- Konwencję o zakazie używania technicznych środków oddziaływania na środowisko w celach militarnych lub jakichkolwiek innych celach wrogich, Genewa 1977,
- Konwencję w sprawie transgranicznego przemieszczania zanieczyszczeń na dalekie odległości, Genewa 1979,
- Konwencję w sprawie transgranicznego zanieczyszczenia powietrza na dalekie odległości, dotyczącą długofalowego finansowania wspólnego programu monitoringu i oceny przenoszenia zanieczyszczeń powietrza na dalekie odległości w Europie (EMEP), 1979,
- Konwencję z w sprawie transgranicznego zanieczyszczenia powietrza na dalekie odległości, w sprawie zmniejszania emisji tlenków azotu lub ich transgranicznych strumieni, 1979,
- Konwencję w sprawie transgranicznego zanieczyszczenia powietrza na dalekie odległości, w sprawie dalszego ograniczenia emisji siarki, 1979,
- Konwencję Wiedeńską o ochronie warstwy ozonowej, Wiedeń 1985,
- Protokół Montrealski w sprawie substancji zubożających warstwę ozonową, Montreal 1987,
- Konwencję o ocenach oddziaływania na środowisko w kontekście transgranicznym, Espoo 1991,
- Ramową konwencję Narodów Zjednoczonych w sprawie zmian klimatu, Nowy Jork 1992,
- Konwencję w sprawie zmian klimatu, Kyoto 1997,
- Konwencję o dostępie do informacji, udziale społeczeństwa w podejmowaniu decyzji oraz dostępie do sprawiedliwości w sprawach dotyczących ochrony środowiska, Aarhus 1998 r.,
- Konwencję Krajobrazową, Florencja 2000.

10.3. Dokumenty ustanowione na szczeblu wspólnotowym

Według obecnego brzmienia Traktatu o funkcjonowaniu UE (TFUE) celem polityki Unii Europejskiej w dziedzinie środowiska jest:

- zachowanie, ochrona i poprawa jakości środowiska,
- ochrona zdrowia ludzkiego,
- ostrożne i racjonalne wykorzystywanie zasobów naturalnych,
- promowanie na płaszczyźnie międzynarodowej środków zmierzających do rozwiązywania regionalnych lub światowych problemów w dziedzinie środowiska, w szczególności zwalczanie zmian klimatu.

W kreowaniu polityki ochrony środowiska szczególną rolę odgrywały programy działania w ochronie środowiska. Wprawdzie nie miały (i nie mają) one charakteru normatywnego, niemniej stanowią podstawę prowadzenia polityki ochrony środowiska, wyznaczają bowiem cele strategiczne i etapy ich realizacji, są też podstawą przygotowania projektów aktów prawnych. Ewolucja programów doprowadziła z czasem do podniesienia zagadnień ochrony środowiska do rangi jednego z priorytetów UE. Od wczesnych lat 70. XX wieku w ramach integracji europejskiej prowadzona jest koordynacja działań na rzecz ochrony środowiska. Siódmy program działań w zakresie środowiska (7. EAP)

przestanie obowiązywać 31 grudnia 2020 r. W komunikacie „Europejski Zielony Ład” (grudzień 2019 r.) Komisja zapowiedziała przyjęcie nowego 8. programu działań UE w zakresie środowiska. Nadrzędnym celem 8. EAP jest zapewnienie efektywnego wkładu polityki ochrony środowiska UE w perspektywie 2030 r. w realizacji strategicznych założeń Europejskiego Zielonego Ładu, tj. przyspieszenia przejścia Unii na neutralną dla klimatu, zasobooszczędną, czystą gospodarkę o obiegu zamkniętym w sprawiedliwy sposób sprzyjający włączeniu społecznemu, w zgodzie z celami środowiskowymi ONZ 2030 (zrównoważony rozwój).

7. program działań w zakresie środowiska do 2020 r. – „Dobra jakość życia z uwzględnieniem ograniczeń naszej planety”. Stanowi on środowiskowy wymiar wspólnotowej strategii zrównoważonego rozwoju i wytycza 9 celów priorytetowych do osiągnięcia do 2020 r.

- 1) ochrona, zachowanie i poprawa kapitału naturalnego Unii,
- 2) przekształcenie Unii w zasobooszczędną, zieloną i konkurencyjną gospodarkę niskoemisyjną,
- 3) ochrona obywateli Unii przed związanymi ze środowiskiem problemami i zagrożeniami dla ich zdrowia i dobrostanu,
- 4) maksymalizacja korzyści płynących z prawodawstwa Unii w zakresie środowiska poprzez lepsze wdrażanie tego prawodawstwa,
- 5) doskonalenie wiedzy i bazy dowodowej unijnej polityki w zakresie środowiska,
- 6) zabezpieczenie inwestycji na rzecz polityki w zakresie środowiska i klimatu oraz uwzględnienie kosztów ekologicznych wszelkich rodzajów działalności społecznej,
- 7) lepsze uwzględnianie problematyki środowiska i większa spójność polityki,
- 8) wspieranie zrównoważonego charakteru miast w Unii,
- 9) zwiększenie efektywności Unii w podejmowaniu międzynarodowych wyzwań związanych ze środowiskiem i klimatem.

10.4. Dokumenty ustanowione na szczeblu krajowym

Cele ochrony środowiska ustanowione na szczeblu międzynarodowym i wspólnotowym mają odzwierciedlenie w prawodawstwie polskim, co związane jest z koniecznością jego dostosowania do prawa unijnego. Na szczeblu krajowym podstawowymi dokumentami określającymi cele ochrony środowiska są:

- przyjęta w 1997 r. Konstytucja Rzeczypospolitej Polskiej – zgodnie z Konstytucją, Rzeczpospolita Polska zapewnia ochronę środowiska, kierując się zasadą zrównoważonego rozwoju (art. 5) a ochrona środowiska jest obowiązkiem m. in. władz publicznych, które poprzez swą politykę powinny zapewnić bezpieczeństwo ekologiczne współczesnemu i przyszłym pokoleniom (art. 74),
- Ustawa z dnia 3 lutego 1995 r. o ochronie gruntów rolnych i leśnych,
- Ustawa z dnia 9 czerwca 2011 r. Prawo geologiczne i górnicze,
- Ustawa dnia 27 kwietnia 2001 r. Prawo ochrony środowiska,
- Ustawa z dnia 14 grudnia 2012 r. o odpadach,
- Ustawa z dnia 20 lipca 2017 r. Prawo wodne,
- Ustawa z dnia 23 lipca 2003 r. o ochronie zabytków i opiece nad zabytkami,
- Ustawa z dnia 16 kwietnia 2004 r. o ochronie przyrody,
- Ustawa z dnia 3 października 2008 r. o udostępnianiu informacji o środowisku i jego ochronie, udziale społeczeństwa w ochronie środowiska oraz o ocenach oddziaływania na środowisko.

10.5. Dokumenty ustanowione na szczeblu wojewódzkim i powiatowym

Na szczeblu województwa podstawowym dokumentem dotyczącym problematyki ochrony środowiska jest Program Strategiczny Ochrona Środowiska, stanowiący załącznik do uchwały Nr LVI/894/14 Sejmiku Województwa Małopolskiego z dnia 27 października 2014 r. Program Strategiczny Ochrona Środowiska jest aktualizacją Programu Ochrony Środowiska Województwa Małopolskiego na lata 2007-2014, który został przyjęty przez Sejmik Województwa Małopolskiego w dniu 24 września 2007 r. Jest on jednocześnie dokumentem, który realizuje Strategię Rozwoju Województwa Małopolskiego na lata 2011-2020. Dokument wskazuje priorytety ekologiczne wśród wybranych przedsięwzięć mających istotny wpływ na poprawę stanu środowiska. Są to:

- poprawa stanu powietrza,
- poprawa stanu wód i racjonalne gospodarowanie zasobami wodnymi oraz ochrona przed powodzią,
- uporządkowanie gospodarki odpadami.

Na szczeblu powiatu dokumentem analizowanym jako tło dla zagadnień ochrony środowiska jest Programu ochrony środowiska dla Powiatu Nowosądeckiego na lata 2017-2020 z perspektywą do 2024 r. W Programie zawarto analizę stanu środowiska naturalnego na terenie powiatu, na podstawie której określono cele, kierunki i zadania wynikające z zagrożeń i problemów dla poszczególnych obszarów interwencji. Wskazano również źródła finansowania zaproponowanych działań oraz określono system realizacji Programu.

10.6. Dokumenty gminne zawierające cele ochrony środowiska

Najważniejszym dokumentem dotyczącym problematyki ochrony środowiska na terenie gminy Rytró jest Aktualizacja Programu Ochrony Środowiska dla gminy Rytró na lata 2010-2013 z perspektywą na lata 2014-2017.

Program Ochrony Środowiska dla gminy Rytró prezentuje szeroko rozumianą problematykę ochrony środowiska na analizowanym terenie. Zagadnienia ochrony środowiska obejmują ochronę powietrza, wód, powierzchni ziemi, środowiska akustycznego oraz zasobów przyrodniczych. Ochrona środowiska przyrodniczego jest jedną z głównych dróg prowadzących do osiągnięcia zrównoważonego rozwoju.

Wśród dokumentów odnoszących się do problematyki ochrony środowiska gminy Rytró należy również wymienić:

- Plan Gospodarki Niskoemisyjnej dla Gminy Rytró (2015 r.),
- Plan Rozwoju Lokalnego Gminy Rytró na lata 2005-2013 (2005 r.),
- Strategia Rozwoju gminy Rytró na lata 2013-2020 (2013 r.).

10.7. Ocena uwzględnienia w projekcie planu celów ochrony środowiska ustanowionych na szczeblu międzynarodowym, wspólnotowym i krajowym

Projekt zmiany planu zawiera szereg ustaleń mających istotne znaczenie dla funkcjonowania i ochrony środowiska. Należą do nich przede wszystkim zaprojektowane rozwiązania w zakresie zasad ochrony środowiska, przyrody i krajobrazu. Projekt planu uwzględnia bezpośrednio cele ochrony środowiska

ustanowione na szczeblu krajowym, oraz pośrednio w odniesieniu do szczebla międzynarodowego i wspólnotowego, których dokumenty mają swoje przełożenie w polskim prawodawstwie.

W projekcie planu wprowadzone zostały regulacje dotyczące ochrony środowiska, przyrody i krajobrazu dotyczące:

- nakazu stosowania rozwiązań technicznych gwarantujących zachowanie odpowiednich przejść i przepustów, mających na celu umożliwienie swobodnej migracji zwierząt,
- nakazu określenia geotechnicznych warunków posadowienia obiektów budowlanych zgodnie z przepisami odrębnymi;
- zakazu wykonywania prac ziemnych polegających na nadsypywaniu terenu w odniesieniu do poziomu istniejącego, z wyjątkiem wykorzystania wydobytych mas ziemnych w trakcie robót budowlanych na terenie na którym zostały wydobyte;
- zakazu lokalizacji przedsięwzięć mogących znacząco oddziaływać na środowisko, z wyjątkiem inwestycji w zakresie infrastruktury technicznej i komunikacyjnej oraz zabudowy mieszkaniowej wraz z towarzyszącą jej infrastrukturą;
- dopuszczenie lokalizacji urządzeń wodnych i konstrukcji oporowych;
- ochrony przed hałasem: ustala się w terenach faktycznie zagospodarowanych zgodnie z ustaleniami planu – ochronę zabudowy mieszkaniowej wielorodzinnej lub zabudowy usługowej, oznaczonej symbolem MW/U.1, jako tereny „pod zabudowę mieszkaniowo-usługową”;
- dodatkowych warunków zagospodarowania określonych przepisami odrębnymi – Uchwała Nr XLII/640/17 Sejmiku Województwa Małopolskiego w sprawie Popradzkiego Parku Krajobrazowego z dnia 23 października 2017 roku.

Zgodnie z ustaleniami projektu planu na obszarze objętym planem obowiązuje zakaz lokalizacji obiektów handlowych o powierzchni sprzedaży powyżej 2000 m². Projekt planu ustala następujące zasady kształtowania i urządzania zieleni w celu zachowania wysokich wartości krajobrazowych:

- nakaz lokalizacji wszystkich obiektów w sposób maksymalnie wykorzystujący naturalne ukształtowanie terenu;
- podczas realizacji zagospodarowania terenów obowiązuje maksymalnie możliwa ochrona zieleni istniejącej, szczególnie poprzez jej zachowanie i wkomponowanie w projekt zagospodarowania terenu;
- obowiązuje zasada kształtowania zieleni w sposób nieprzesłaniający widoków i panoram;
- dopuszcza się rekompozycję zieleni.

Zapisy projektu planu uwzględniają zasady ochrony środowiska i przyrody wynikające z przepisów odrębnych dla terenów znajdujących się w zasięgu: Południowomałopolskiego Obszaru Chronionego Krajobrazu, głównego zbiornika wód podziemnych nr 439 Zbiornik warstw Magura (Gorce).

W projekcie planu wprowadzono zapisy odnośnie zasad modernizacji, rozbudowy i budowy infrastruktury technicznej dotyczące:

- zaopatrzenia w wodę,
- odprowadzania ścieków oraz wód opadowych,
- zaopatrzenia w gaz,
- zaopatrzenia w ciepło,
- zaopatrzenia w energię elektryczną,
- obsługi telekomunikacyjnej,

- składowania odpadów.

Ponadto, w projekcie planu, dla poszczególnych kategorii terenów wprowadzone zostały zapisy dotyczące kształtowania zabudowy i zagospodarowania terenu (m.in. minimalny wskaźnik terenu biologicznie czynnego, maksymalny wskaźnik powierzchni zabudowy, wskaźnik intensywności zabudowy, maksymalna wysokość zabudowy).

W wyniku analizy projektu planu można stwierdzić, że ustalenia w nim zawarte uwzględniają zalecenia dotyczące ochrony środowiska oraz przyrody. Wprowadzone zapisy dotyczące sposobu zagospodarowania poszczególnych terenów, sprzyjają zachowaniu równowagi w środowisku przyrodniczym tych obszarów.

Z dokonanej w Prognozie analizy i oceny wynika, że projekt zmiany planu uwzględnia cele ochrony środowiska ustanowione na szczeblu międzynarodowym, wspólnotowym i krajowym. Warunkiem realizacji celów ochrony środowiska będzie przestrzeganie zasad ochrony środowiska i przyrody na opisywanym terenie, zawartych w projekcie planu.

11. OKREŚLENIE PRZEWIDYWALNYCH ODDZIAŁYWAŃ NA ŚRODOWISKO WYNIKAJĄCYCH Z REALIZACJI USTALEŃ PROJEKTU PLANU (zgodnie z art. 51 ust. 2 pkt 2 ppkt e Ustawy z dnia 3.10. 2008 r. o udostępnianiu informacji o środowisku i jego ochronie, udziale społeczeństwa w ochronie środowiska oraz ocenach oddziaływania na środowisko)

W celu określenia skutków realizacji projektu planu dla środowiska przyrodniczego, należało zidentyfikować charakter, zakres czasowy i trwałość negatywnych oraz pozytywnych oddziaływań projektu dokumentu. W odniesieniu do poszczególnych elementów środowiska oddziaływania te przedstawiać się będą następująco:

Obszary Natura 2000

Na analizowanym obszarze nie występują obszary Natura 2000.

- **Brak oddziaływania.**

Najbliższy obszar Natura 2000 Specjalny Obszar Ochrony Siedlisk – PLH120019 Ostoja Popradzka znajduje się w niedalekim sąsiedztwie obszaru objętego planem (ok. 360 m w kierunku południowym i 540 m w kierunku zachodnim).

Różnorodność biologiczna

- **Oddziaływania negatywne – bezpośrednie i wtórne, długoterminowe, stałe:**

- projekt zmiany sposobu zagospodarowania terenów w obszarze objętym projektem planu wpływa w niewielkim stopniu na zmniejszenie powierzchni biologicznie czynnej – w projekcie planu wyznacza się nowe tereny do potencjalnego rozwoju urbanizacji w stosunku do terenów wyznaczonych w obowiązującym planie miejscowym: +0,17 ha – z terenów trwałych użytków zielonych na tereny zabudowy mieszkaniowej wielorodzinnej lub zabudowy usługowej.

- **Oddziaływania pozytywne – bezpośrednie, długoterminowe, stałe:**

- na całym obszarze planu ustala się zakaz lokalizacji przedsięwzięć mogących znacząco oddziaływać na środowisko, z wyjątkiem inwestycji w zakresie infrastruktury technicznej i komunikacyjnej oraz zabudowy mieszkaniowej wraz z towarzyszącą jej infrastrukturą,
- nakaz stosowania rozwiązań technicznych gwarantujących zachowanie odpowiednich przejść i przepustów, mających na celu umożliwienie swobodnej migracji zwierząt,

- nakaz zagospodarowania gruntów w terenach przeznaczonych do zainwestowania zgodnie z ustaleniami planu - wskaźnikami powierzchni biologicznie czynnej, wskaźnikami powierzchni zabudowy oraz wskaźnikami intensywności zabudowy, wyznaczonymi dla poszczególnych kategorii terenów,
- wskazanie terenów zieleni (ZN.1) w bezpośrednim otoczeniu cieków z zakazem lokalizacji nowych budynków,
- na obszarze objętym planem obowiązują dodatkowe warunki zagospodarowania określone przepisami odrębnymi dotyczącymi Południowomałopolskiego Obszaru Chronionego Krajobrazu oraz otuliny Popradzkiego Parku Krajobrazowego (cały obszar objęty projektem planu) przyczyniające się do m. in. ochrony cieków wodnych wraz z ich obudową biologiczną stanowiących cenne pod względem przyrodniczym tereny, będące jednocześnie miejscem bytowania i przemieszczania się zwierząt,
- zgodnie z ustaleniami projektu planu nie wprowadza się funkcji mogących wpłynąć negatywnie na zachowanie drożności korytarzy ekologicznych.

Ludzie

- **Oddziaływania negatywne – bezpośrednie i pośrednie, krótkoterminowe, chwilowe:**
 - w trakcie realizacji ustaleń dokumentu związanych z powstawaniem nowych obiektów budowlanych w terenach jeszcze niezainwestowanych, mogą wystąpić lokalnie oddziaływania dla mieszkańców i okresowe pogorszenie warunków życia (hałas, wzrost zanieczyszczenia powietrza),
 - na etapie eksploatacji nowopowstałych obiektów budowlanych prognozuje się brak istotnego oddziaływania na warunki i jakość życia mieszkańców, przy przestrzeganiu zapisów dokumentu.
- **Oddziaływanie pozytywne – bezpośrednie i wtórne, krótkoterminowe i długoterminowe, stałe:**
 - ustala się zasady kształtowania i zagospodarowania przestrzeni publicznych:
 - o nakaz wyposażenia przestrzeni publicznych w oświetlenie,
 - o nakaz uporządkowania istniejących przestrzeni publicznych poprzez sukcesywną przebudowę i remont elementów wyposażenia, w tym: nawierzchni, oświetlenia,
 - o nakaz stosowania rozwiązań technicznych zapewniających warunki dla poruszania się osobom ze szczególnymi potrzebami, w tym w zakresie zagospodarowania, użytkowania i utrzymania terenów komunikacji kołowej, transportu publicznego, parkingów, komunikacji pieszej i kołowej,
 - ustala się zasadę lokalizacji obiektów i urządzeń budowlanych z zakresu elektroenergetyki i telekomunikacji z nakazem uwzględniania ochrony zdrowia ludności przed oddziaływaniem (promieniowaniem) pól elektromagnetycznych,
 - zakaz lokalizacji instalacji wykorzystujących energię z wiatru w ramach wyznaczonych terenów zabudowy mieszkaniowej wielorodzinnej lub zabudowy usługowej (MW/U.1) – wytwarzany przez turbiny wiatraków monotony hałas ma niekorzystny wpływ na ludzką psychikę i samopoczucie,
 - w zakresie składowania odpadów ustala się nakaz usuwania i utylizacji odpadów z uwzględnieniem selektywnej zbiórki odpadów oraz zakaz składowania odpadów w miejscach do tego nie wyznaczonych.

Świat zwierzęcy i roślinny

- **Oddziaływania negatywne – bezpośrednie i wtórne, średnio i długoterminowe, stałe:**
 - w projekcie planu wyznacza się nowe tereny do potencjalnego rozwoju urbanizacji w stosunku do terenów wyznaczonych w obowiązującym planie miejscowym: +0,17 ha, wpływa na zmniejszenie powierzchni dostępnej dla świata zwierząt i roślin.
- **Oddziaływania pozytywne – bezpośrednie i pośrednie, skumulowane, średnio i długoterminowe, stałe:**
 - w projekcie planu uwzględniono zapisy wpływające korzystnie na środowisko przyrodnicze, chroniąc i zachowując jego elementy, w tym, m. in. obowiązek zachowania powierzchni terenu biologicznie czynnej zgodnie z ustaleniami dla wydzielonych kategorii terenów oraz zawartych w przepisach odrębnych,
 - na całym obszarze planu ustala się zakaz lokalizacji przedsięwzięć mogących znacząco oddziaływać na środowisko, z wyjątkiem inwestycji w zakresie infrastruktury technicznej i komunikacyjnej oraz zabudowy mieszkaniowej wraz z towarzyszącą jej infrastrukturą,
 - nakaz stosowania rozwiązań technicznych gwarantujących zachowanie odpowiednich przejść i przepustów, mających na celu umożliwienie swobodnej migracji zwierząt,
 - nakaz zagospodarowania gruntów w terenach przeznaczonych do zainwestowania zgodnie z ustaleniami planu - wskaźnikami powierzchni biologicznie czynnej, wskaźnikami powierzchni zabudowy oraz wskaźnikami intensywności zabudowy, wyznaczonymi dla poszczególnych kategorii terenów,
 - wskazanie terenów zieleni (ZN.1) w bezpośrednim otoczeniu cieku z zakazem lokalizacji nowych budynków,
 - na obszarze objętym planem obowiązują dodatkowe warunki zagospodarowania określone przepisami odrębnymi dotyczącymi Południowomałopolskiego Obszaru Chronionego Krajobrazu oraz otuliny Popradzkiego Parku Krajobrazowego (cały obszar objęty projektem planu) przyczyniające się do m. in. ochrony cieków wodnych wraz z ich obudową biologiczną stanowiących cenne pod względem przyrodniczym tereny, będące jednocześnie miejscem bytowania i przemieszczania się zwierząt,
 - zgodnie z ustaleniami projektu planu nie wprowadza się funkcji mogących wpłynąć negatywnie na zachowanie drożności korytarzy ekologicznych.

Wody

- **Oddziaływania negatywne – bezpośrednie i pośrednie, długoterminowe, stałe:**
 - lokalizacja nowych obiektów mieszkalnych i usługowych spowoduje wzrost zapotrzebowania na wodę i wzrost ilości odprowadzanych ścieków.
- **Oddziaływania pozytywne – bezpośrednie i pośrednie, długoterminowe, stałe:**
 - w terenach zieleni (ZN.1) wskazanych w bezpośrednim otoczeniu cieku wodnego ustala się: zakaz lokalizacji nowych budynków, minimalny wskaźnik terenu biologicznie czynnego: 80%,
 - w terenach zabudowy mieszkaniowej wielorodzinnej lub zabudowy usługowej (MW/U.1) w przypadku realizacji zabudowy wielorodzinnej oraz w terenach zieleni (ZN.1) zaleca się zagospodarowanie terenu z użyciem różnorodnych form infrastruktury błękitnej – należy przez to rozumieć infrastrukturę związaną z wodą w jej naturalnym lub sztucznym otoczeniu, a także rozwiązania sprzyjające retencji krajobrazowej jak np. ogrody deszczowe, niecki retencyjne, ronda filtrujące,

- w zakresie zaopatrzenia w wodę ustala się rozbudowę i przebudowę funkcjonującego systemu zaopatrzenia w wodę dla pokrycia potrzeb bytowych, użytkowych i przeciwpożarowych w powiązaniu z siecią wodociągową,
- w zakresie odprowadzania ścieków oraz wód opadowych ustala się:
 - o nakaz odprowadzania ścieków bytowych i przemysłowych, w oparciu o system kanalizacji sanitarnej,
 - o nakaz realizacji rozdzielczych sieci kanalizacji sanitarnej i opadowej,
 - o nakaz realizacji i utrzymania sieci kanalizacji opadowej, zgodnie z przepisami odrębnymi,
 - o nakaz realizacji i rozbudowy sieci kanalizacji sanitarnej we wszystkich terenach przeznaczonych pod zainwestowanie,
 - o nakaz oczyszczenia wód opadowych z parkingów, placów manewrowych, składów, magazynów otwartych, stacji paliw, przed odprowadzeniem ich do środowiska, zgodnie z przepisami odrębnymi,
 - o zakaz odprowadzania nieoczyszczonych ścieków do wód i gruntów,
- obszar objęty zmianą planu znajduje się w zasięgu GZWP Nr 439 Zbiornik warstw Magura (Gorce), dla którego obowiązują ograniczenia w użytkowaniu terenu, których celem jest zapobieganie zanieczyszczeniom wód podziemnych.

Powietrze

- **Oddziaływania negatywne – bezpośrednie, skumulowane, długoterminowe, stałe:**
 - nie przewiduje się wprowadzenia funkcji, które miałyby znaczący wpływ na wzrost emisji zanieczyszczeń do powietrza atmosferycznego na obszarze Gminy (w tym wzrost emisji substancji o nieprzyjemnym zapachu),
 - wskutek realizacji obiektów mieszkaniowych i usługowych w ramach terenów przeznaczonych do zainwestowania może nastąpić wzrost emisji zanieczyszczeń z procesów spalania paliw w celach grzewczych czy wzrost emisji komunikacyjnej wskutek wzrostu natężenia ruchu.
- **Oddziaływania pozytywne – bezpośrednie i pośrednie, długoterminowe, stałe:**
 - w zakresie zaopatrzenia w ciepło ustala się zakaz stosowania paliw o wysokiej emisji zanieczyszczeń,
 - w terenach zabudowy mieszkaniowej wielorodzinnej lub zabudowy usługowej (MW/U.1) dopuszcza się lokalizację mikroinstalacji wytwarzających energię z odnawialnych źródeł energii, za wyjątkiem urządzeń wykorzystujących energię wiatru.

Ukształtowanie powierzchni ziemi

- **Oddziaływania negatywne – bezpośrednie i wtórne, długoterminowe, stałe:**
 - przy wykonywaniu prac ziemnych oraz przy niwelacji terenu, w związku z realizacją inwestycji stanowiących ustalenia planu, zajdą istotne zmiany w ukształtowaniu terenu, zostanie naruszona pokrywa glebowa wraz z istniejącymi biocenozami oraz zostanie zmniejszona powierzchnia biologicznie czynna,
 - zmiany ukształtowania powierzchni terenu w wyniku budowy nowych obiektów budowlanych ograniczone do terenów przeznaczonych pod zabudowę i bezpośrednio w jej otoczeniu.
- **Oddziaływania pozytywne – pośrednie, długoterminowe, stałe:**
 - ustala się następujące zasady kształtowania i urządzania zieleni: nakaz lokalizacji wszystkich obiektów w sposób maksymalnie wykorzystujący naturalne ukształtowanie terenu,

- na całym obszarze planu ustala się zakaz wykonywania prac ziemnych polegających na nadsypywaniu terenu w odniesieniu do poziomu istniejącego, z wyjątkiem wykorzystania wydobytych mas ziemnych w trakcie robót budowlanych na terenie na którym zostały wydobyte.

Krajobraz

- **Oddziaływania negatywne – bezpośrednie, długoterminowe, stałe:**
 - projektowane zmiany przeznaczenia w miejscowym planie mają charakter lokalny, bez istotnego znaczenia dla postrzegania krajobrazu całej Gminy.
- **Oddziaływania pozytywne – bezpośrednie, długoterminowe, stałe:**
 - zakaz lokalizacji obiektów handlowych o powierzchni sprzedaży powyżej 2000m²,
 - ustala się zasady odnoszące się do elewacji budynków, m. in.: nakaz dostosowania architektury budynków do lokalnych tradycji budowlanych, nakaz stosowania miejscowych materiałów elewacyjnych, zakaz stosowania agresywnej kolorystyki elewacji i intensywnych kolorów
 - obowiązuje zachowanie ustalonej planem kompozycji przestrzennej poprzez wyznaczenie nieprzekraczalnych linii zabudowy,
 - projekt planu ustala następujące zasady kształtowania i urządzania zieleni w celu zachowania wysokich wartości krajobrazowych:
 - o nakaz lokalizacji wszystkich obiektów w sposób maksymalnie wykorzystujący naturalne ukształtowanie terenu;
 - o podczas realizacji zagospodarowania terenów obowiązuje maksymalnie możliwa ochrona zieleni istniejącej, szczególnie poprzez jej zachowanie i wkomponowanie w projekt zagospodarowania terenu;
 - o obowiązuje zasada kształtowania zieleni w sposób nieprzesłaniający widoków i panoram;
 - o dopuszcza się rekompensację zieleni,
 - jako ogólne zasady obsługi obszaru w zakresie infrastruktury technicznej, dotyczące całego obszaru planu ustala się, m.in. zakaz lokalizacji instalacji wykorzystujących energię wiatru – inwestycje związane z energetyką wiatrową cechują się silnym wpływem na fizjonomię krajobrazu; turbiny wiatrowe stają się dominantami w krajobrazie,
 - w zakresie telekomunikacji ustala się w przypadku realizacji obiektów liniowych, wykonanie ich jako kablową sieć doziemną (przyłącza kablowe ziemne, kanalizacja teletechniczna i inne dostępne rozwiązania).

Klimat

- **Oddziaływania negatywne – bezpośrednie i wtórne, długoterminowe, stałe:**
 - brak wpływu – na analizowanym terenie nie przewiduje się wprowadzenia funkcji, które miałyby znaczący wpływ na zmianę lokalnego topoklimatu, ani znaczący wpływ na pogorszenie warunków klimatu akustycznego.
- **Oddziaływania pozytywne – bezpośrednie i wtórne, długoterminowe, stałe:**
 - w zakresie klimatu akustycznego – ustala się w terenach faktycznie zagospodarowanych zgodnie z ustaleniami planu – ochronę zabudowy mieszkaniowej wielorodzinnej lub zabudowy usługowej, oznaczonej symbolem MW/U.1, jako tereny „pod zabudowę mieszkaniowo-usługową”,
 - w zakresie zaopatrzenia w ciepło ustala się zakaz stosowania paliw o wysokiej emisji zanieczyszczeń,

- w terenach zabudowy mieszkaniowej wielorodzinnej lub zabudowy usługowej (MW/U.1) dopuszcza się lokalizację mikroinstalacji wytwarzających energię z odnawialnych źródeł energii, za wyjątkiem urządzeń wykorzystujących energię wiatru.

Zasoby naturalne

W obszarze objętym projektem planu w miejscowości Rytro nie występują rozpoznane i eksploatowane złoża kopalin.

- **Brak oddziaływania.**

Zabytki

W granicach obszaru objętego zmianą planu nie znajdują się obiekty ujęte w ewidencji zabytków, ani wpisane jest do rejestru zabytków.

- **Brak oddziaływania.**

Dobra materialne (budynki, infrastruktura techniczna, sieć drogowa)

- **Oddziaływania negatywne – bezpośrednie i pośrednie, długoterminowe i krótkoterminowe, stałe i chwilowe:**
 - nie przewiduje się – obszar objęty planem jest terenem, którego zainwestowanie zgodnie z ustaleniami planu nie wpłynie negatywnie na zabudowania, infrastrukturę czy obiekty o znacznej wartości materialnej, znajdujące się w otoczeniu tych terenów, które mogłyby ulec zniszczeniu w wyniku realizacji planowanych inwestycji. Poza infrastrukturą techniczną, realizacja planowanych zamierzeń nie spowoduje oddziaływania na inne dobra materialne.
- **Oddziaływania pozytywne – bezpośrednie, długoterminowe, stałe:**
 - na całym obszarze planu ustala się nakaz ustalenia geotechnicznych warunków posadowienia obiektów budowlanych zgodnie z przepisami odrębnymi,
 - ustala się nakaz uporządkowania istniejących przestrzeni publicznych poprzez sukcesywną przebudowę i remont elementów wyposażenia, w tym: nawierzchni, oświetlenia
 - sieci wodociągowe należy wyposażyć w hydranty zewnętrzne lub zapewnić realizację zbiorników przeciwpożarowych zabezpieczających odpowiednią ilość wody do gaszenia pożarów, zgodnie z przepisami odrębnymi.

Z dokonanej w prognozie analizy i oceny wpływu realizacji ustaleń projektu zmiany planu na poszczególne elementy środowiska wynika, że realizacja ustaleń planu nie będzie powodować znaczących negatywnych skutków dla środowiska, w tym przyrodniczego – przy przestrzeganiu zasad podanych w ustaleniach projektu planu i przestrzeganiu przepisów odrębnych.

12. ROZWIĄZANIA MAJĄCE NA CELU ZAPOBIEGANIE, OGRANICZANIE LUB KOMPENSACJĘ PRZYRODNICZĄ NEGATYWNYCH ODDZIAŁYWAŃ NA ŚRODOWISKO

Realizacja ustaleń projektu planu przyjmuje ustalenia i rozwiązania eliminujące negatywne oddziaływanie na środowisko. Nie proponuje się innych rozwiązań zapobiegawczych, ograniczających lub kompensacyjnych niż te, zawarte w analizowanym dokumencie służące ochronie środowiska.

Nie prognozuje się negatywnych oddziaływań na przedmiot ochrony obszaru Natura 2000 – w granicach obszaru objętego zmianą planu nie występują obszary specjalnej ochrony Natura 2000, oraz integralność tych obszarów znajdujących na terenie Gminy.

13. ROZWIĄZANIA ALTERNATYWNE DO ROZWIĄZAŃ ZAWARTYCH W PROJEKCIE ZMIANY PLANU

Alternatywę stanowi nie podejmowanie realizacji ustaleń projektu planu. Takie działanie, polegające na zaniechaniu, byłoby niewłaściwe ze względu na fakt, iż potrzeba podjęcia zmiany planu wynika bezpośrednio z uwzględnienia przez Radę Gminy Rytró potrzeby realizacji usług publicznych dla mieszkańców Gminy. Celem planu jest zmiana ustaleń planistycznych w zakresie przeznaczeń terenu oraz określenie nowych ich parametrów zabudowy i zagospodarowania zgodnie z ustaleniami obowiązującego Studium uwarunkowań i kierunków zagospodarowania przestrzennego Gminy Rytró.

Wprowadzane do planu zmiany nie stanowią istotnych – z punktu widzenia środowiska – modyfikacji obowiązującego dokumentu, szczególnie, że zmiany przeznaczenia dotyczą obszarów o korzystnych uwarunkowaniach środowiskowych na potrzeby zainwestowania.

14. STRESZCZENIE W JĘZYKU NIESPECJALISTYCZNYM, PODSUMOWANIE

- Niniejsze opracowanie wykonano dla potrzeb sporządzenia miejscowego planu zagospodarowania przestrzennego Gminy Rytró we wsi Rytró w obrębie działek nr 712 i 986/4 zgodnie z Uchwałą Nr XXII/200/21 Rady Gminy Rytró z dnia 21 maja 2021 r. w sprawie przystąpienia do sporządzania zmiany miejscowego planu zagospodarowania przestrzennego Gminy Rytró.
- Zakres Prognozy jest zgodny z art. 51 ust. 2 ustawy z dnia 3 października 2008 r. o udostępnianiu informacji o środowisku i jego ochronie, udziale społeczeństwa w ochronie środowiska oraz o ocenach oddziaływania na środowisko (t.j. Dz. U. z 2022 r. poz. 1029 z późn. zm.).
- Zakres niniejszej Prognozy został ustalony pismem RDOŚ w Krakowie Nr ST-II.411.22.2022.ZK z dnia 25 marca 2022 r. oraz pismem PPIS Nr NNZ.90830.32.2022.BP z dnia 18 marca 2022 r.
- Powierzchnia obszaru objętego projektem zmiany planu w miejscowości Rytró w obrębie działek nr 712 i 986/4 wynosi 0,71 ha.
- W projekcie planu wyznacza się **nowe tereny do potencjalnego rozwoju urbanizacji** w stosunku do terenów wyznaczonych w obowiązującym planie miejscowym: **+0,17 ha** – z terenów trwałych użytków zielonych na tereny zabudowy mieszkaniowej wielorodzinnej lub zabudowy usługowej. Dla pozostałych terenów objętych zmianą planu utrzymuje się dotychczasowe przeznaczenie terenu.
- Na obszarze objętym zmianą planu występują gleby głównie brunatne wylugowane i kwaśne. Są to gleby niższych klas bonitacyjnych (IV – VI) niepodlegające ochronie z racji jakości pod względem użytkowym dla rolnictwa. Obszar objęty zmianą planu obejmuje tereny gleb rolniczo nieprzydatnych, przeznaczonych pod użytki zielone.

- Obszar objęty zmianą planu znajduje się w zasięgu następujących prawnych form ochrony przyrody:
 - Południowomałopolski Obszar Chronionego Krajobrazu,
 - Popradzki Park Krajobrazowy – otulina.
- Na analizowanym fragmencie gminy Rytro objętym projektem zmiany planu nie stwierdza się występowania siedlisk szczególnie cennych gatunków zwierząt jak i roślin innych niż te, które zostały objęte ochroną prawną poprzez ustanowienie form ochrony przyrody zgodnie z Ustawą o ochronie przyrody.
- Obszar objęty zmianą planu zlokalizowany jest poza granicami stref osuwiskowych. Znajduje się również poza terenami zagrożonymi ruchami masowymi.
- Obszar objęty zmianą planu nie znajduje się w zasięgu obszarów szczególnego zagrożenia powodzią.